



แผนปฏิบัติการด้านการพัฒนาอุตสาหกรรม จังหวัดสุพรรณบุรี ประจำปี ๒๕๖๔

กลุ่มนโยบายและแผนงาน
สำนักงานอุตสาหกรรมจังหวัดสุพรรณบุรี
มิถุนายน ๒๕๖๔

คำนำ

การบริหารจัดการภาครัฐแนวใหม่ ได้ให้ความสำคัญกับการจัดทำแผนในทุกระดับ ทั้งนี้เพื่อให้หน่วยงานมีเครื่องมือในการวางกรอบการดำเนินงานและกำกับติดตามการดำเนินงานให้เกิดผลสัมฤทธิ์ตามวัตถุประสงค์ที่ตั้งไว้ โดยในช่วงที่ผ่านมารัฐบาลได้มีนโยบายให้มีการจัดทำแผนยุทธศาสตร์และแผนปฏิบัติราชการของหน่วยงานตามกรอบเวลาของรัฐบาล ๔ ปี และแผนปฏิบัติราชการรายปี และได้กำหนดให้หน่วยงานต้องจัดทำแผนการปฏิบัติงานและแผนการใช้จ่ายเงินประจำปีงบประมาณสำหรับหน่วยงานย่อย ภายในกรมและแผนในภาพรวม

สำนักงานอุตสาหกรรมจังหวัดสุพรรณบุรี ได้มีการพัฒนาแผนปฏิบัติการที่เชื่อมโยง สอดคล้องกับแผนพัฒนาการเศรษฐกิจและสังคมแห่งชาติ ฉบับที่ ๑๒ (พ.ศ. ๒๕๖๐ - ๒๕๖๔) นโยบายประเทศไทย ๔.๐ ที่มุ่งสู่อุตสาหกรรมที่ขับเคลื่อนด้วยปัญญาและเชื่อมโยงกับเศรษฐกิจโลก ยุทธศาสตร์ชาติ นโยบายรัฐบาล ยุทธศาสตร์จังหวัด/กลุ่มจังหวัด ยุทธศาสตร์การพัฒนาอุตสาหกรรมไทยระยะ ๒๐ ปี ยุทธศาสตร์กระทรวงอุตสาหกรรม ยุทธศาสตร์สำนักงานปลัดกระทรวงอุตสาหกรรม ยุทธศาสตร์และสภาพแวดล้อมใหม่ที่สามารถนำไปใช้เป็นการรอบในการดำเนินงานได้อย่างเหมาะสม และมีแนวทางในการพัฒนาอุตสาหกรรมในจังหวัดสุพรรณบุรี โดยการบูรณาการร่วมกันจากผู้มีส่วนได้ส่วนเสียทุกภาคส่วนทั้งหน่วยงานภาครัฐ ภาคเอกชน และสถานประกอบการอุตสาหกรรมในจังหวัดสุพรรณบุรี ซึ่งแผนปฏิบัติการด้านการพัฒนาอุตสาหกรรมจังหวัดสุพรรณบุรีฉบับนี้ ประกอบด้วย ข้อมูลสภาพทั่วไปของจังหวัด สถานการณ์แนวโน้มภาคอุตสาหกรรมของจังหวัดสุพรรณบุรี ข้อมูลการวิเคราะห์ TOWS Matrix วิสัยทัศน์ พันธกิจ ประเด็นยุทธศาสตร์ เป้าประสงค์ กลยุทธ์ ตัวชี้วัด แผนงาน/โครงการ และงบประมาณ ซึ่งสำนักงานอุตสาหกรรมจังหวัดสุพรรณบุรีจะได้ขับเคลื่อนการแปลงแผนปฏิบัติการไปสู่การปฏิบัติให้บรรลุเป้าหมายและเกิดประสิทธิภาพในการพัฒนาอุตสาหกรรมจังหวัดสุพรรณบุรี ต่อไป

สำนักงานอุตสาหกรรมจังหวัดสุพรรณบุรี

มิถุนายน ๒๕๖๔

สารบัญ

	หน้า
ส่วนที่ ๑ บทสรุปผู้บริหาร	๑
ส่วนที่ ๒ ความสอดคล้องกับแผน ๓ ระดับ	
๒.๑ ยุทธศาสตร์ (แผนระดับที่ ๑)	๑
๒.๒ แผนระดับที่ ๒	
๒.๒.๑ แผนแม่บทภายใต้ยุทธศาสตร์ชาติ	๒
๒.๒.๒ แผนพัฒนาเศรษฐกิจและสังคมแห่งชาติ ฉบับที่ ๑๒	๓
๒.๒.๓ นโยบายและแผนระดับชาติว่าด้วยความมั่นคงแห่งชาติ	๕
๒.๓ แผนระดับที่ ๓	๖
ส่วนที่ ๓ สารสำคัญของแผนปฏิบัติการ ด้านการพัฒนาอุตสาหกรรมจังหวัด	
๓.๑ การประเมินสถานการณ์ ปัญหา และความจำเป็นของแผนปฏิบัติการ	
๓.๑.๑ ข้อมูลสภาพทั่วไปของจังหวัด	๗
๓.๑.๒ การวิเคราะห์สถานการณ์และศักยภาพ	๒๐
๓.๑.๓ ข้อมูลการวิเคราะห์สถานะแวดล้อม และศักยภาพในการพัฒนาอุตสาหกรรม	๒๓
๓.๒ สารสำคัญของแผนปฏิบัติการด้านการพัฒนาอุตสาหกรรมจังหวัด	
๓.๒.๑ วิสัยทัศน์	๓๒
๓.๒.๒ พันธกิจ	๓๒
๓.๒.๓ แนวทางการพัฒนา เป้าประสงค์ ตัวชี้วัด และค่าเป้าหมาย กลยุทธ์ โครงการ	๓๓
ส่วนที่ ๔ ภาคผนวก	
๔.๑ โครงการแบบย่อ	๓๘
๔.๒ ความเชื่อมโยงแผนปฏิบัติราชการ	๔๐
๔.๓ ข้อมูลสรุปผลการดำเนินงานในปีงบประมาณ พ.ศ. ๒๕๖๓ ของ สอจ. ตามแผนพัฒนาจังหวัด	๔๐
๔.๔ ข้อมูลสรุปผลการดำเนินงานในปีงบประมาณ พ.ศ. ๒๕๖๓ ของ สอจ. ตามแผนยุทธศาสตร์การพัฒนาอุตสาหกรรมจังหวัด พ.ศ. ๒๕๖๓	๔๐

แผนปฏิบัติการด้านการพัฒนาอุตสาหกรรม จังหวัดสุพรรณบุรี ปี ๒๕๖๔

ส่วนที่ ๑ บทสรุปผู้บริหาร

แผนปฏิบัติการด้านการพัฒนาอุตสาหกรรมจังหวัดสุพรรณบุรี พ.ศ. ๒๕๖๔ - ๒๕๖๕ ได้จัดทำขึ้นเพื่อเป็นทิศทางการพัฒนาอุตสาหกรรม และดำเนินงานของจังหวัดสุพรรณบุรี เพื่อให้สอดคล้องกับยุทธศาสตร์ชาติ ๒๐ ปี แผนแม่บทภายใต้ยุทธศาสตร์ชาติ แผนพัฒนาเศรษฐกิจและสังคมแห่งชาติ ฉบับที่ ๑๒ แผนปฏิรูปประเทศ แผนความมั่นคง และนโยบายกระทรวงอุตสาหกรรม แผนปฏิบัติการด้านต่าง ๆ ที่เกี่ยวข้องกับการพัฒนาภาคอุตสาหกรรม เพื่อให้แนวคิดในการจัดทำแผนปฏิบัติการเป็นไปในทิศทางเดียวกันอย่างเป็นรูปธรรมและสอดคล้องกับบริบทที่เปลี่ยนแปลงไปมากขึ้น มุ่งสู่การพัฒนาอย่างยั่งยืน ตลอดจนการวิเคราะห์ปัจจัยที่เกี่ยวข้องกับภาคอุตสาหกรรมของจังหวัดสุพรรณบุรี ได้แก่ การวิเคราะห์ปัจจัยภายใน ปัจจัยภายนอกที่มีผลต่อการพัฒนาอุตสาหกรรม จากการวิเคราะห์ดังกล่าว นำไปสู่การกำหนดวิสัยทัศน์ พันธกิจ เป้าหมาย ตัวชี้วัด และแนวทางการพัฒนาในแผนปฏิบัติการ ด้านการพัฒนาอุตสาหกรรมจังหวัดสุพรรณบุรี มุ่งเน้นส่งเสริมและพัฒนาอุตสาหกรรมให้เกิดความสมดุล มั่นคง และยั่งยืน

ส่วนที่ ๒ ความสอดคล้องกับแผน ๓ ระดับ ตามนโยบายของมติคณะรัฐมนตรี เมื่อวันที่ ๔ ธันวาคม ๒๕๖๐

๒.๑ ยุทธศาสตร์ชาติ (แผนระดับที่ ๑)

๑) ยุทธศาสตร์ชาติ ด้านการสร้างความสามารถในการแข่งขัน

(๑) เป้าหมาย

๑.๑ ประเทศไทยเป็นประเทศที่พัฒนาแล้ว เศรษฐกิจเติบโตอย่างมีเสถียรภาพ และยั่งยืน

๑.๒ ประเทศไทยมีขีดความสามารถในการแข่งขันสูงขึ้น

(๒) ประเด็นยุทธศาสตร์

๒.๑ อุตสาหกรรมและบริการแห่งอนาคต

๒.๒ พัฒนาเศรษฐกิจบนพื้นฐานผู้ประกอบการยุคใหม่

๒.๓ การเกษตรสร้างมูลค่า

(๓) การบรรลุเป้าหมายตามยุทธศาสตร์ชาติ

แนวทางการพัฒนานวัตกรรมและนำเทคโนโลยีใหม่มาปรับใช้ และต่อยอดภาคการผลิตและบริการในปัจจุบัน สามารถสร้างมูลค่าเพิ่ม ทั้งภาคเกษตรและภาคอุตสาหกรรมให้มีบทบาทต่อเศรษฐกิจเพิ่มขึ้น เป็นส่วนหนึ่งในการผลักดันให้ประเทศไทยมีขีดความสามารถในการแข่งขันสูงขึ้น

๒) ยุทธศาสตร์ชาติ ด้านการสร้างความเติบโตบนชีวิตที่เป็นมิตรต่อสิ่งแวดล้อม

(๑) เป้าหมาย

๑.๑ ใช้ประโยชน์และสร้างการเติบโต บนฐานทรัพยากรธรรมชาติและสิ่งแวดล้อมให้สมดุลภายในขีดความสามารถของระบบนิเวศ

๑.๒ ยกระดับกระบวนการทัศน์ เพื่อกำหนดอนาคตประเทศด้านทรัพยากรธรรมชาติและสิ่งแวดล้อมและวัฒนธรรม บนหลักของการมีส่วนร่วม และธรรมาภิบาล

(๒) ประเด็นยุทธศาสตร์

๒.๑ สร้างการเติบโตอย่างยั่งยืนบนสังคมเศรษฐกิจสีเขียวที่เป็นมิตรต่อสิ่งแวดล้อม

(๓) การบรรลุเป้าหมายตามยุทธศาสตร์ชาติ

แนวทางการพัฒนาสามารถเพิ่มคุณภาพชีวิตที่ดีขึ้น แต่มีผลกระทบต่อสิ่งแวดล้อมน้อยลง

๒.๒ แผนระดับที่ ๒ (เฉพาะที่เกี่ยวข้อง)

๒.๒.๑ แผนแม่บทภายใต้ยุทธศาสตร์ชาติ ประเด็น การเกษตร

๑) เป้าหมายระดับประเด็นของแผนแม่บทฯ

- เป้าหมายที่ ๑ ผลผลิตทั้งหมดรวมในประเทศในสาขาเกษตรเพิ่มขึ้น
- เป้าหมายที่ ๒ ผลผลิตภาพการผลิตของภาคเกษตรเพิ่มขึ้น
- การบรรลุเป้าหมายตามแผนแม่บทฯ

๑.๑) อัตราการขยายตัวของผลผลิตทั้งหมดรวมในประเทศในสาขาอุตสาหกรรม ร้อยละ ๓.๘

๑.๒) อัตราการขยายตัวของผลผลิตภาพการผลิตของภาคอุตสาหกรรม ร้อยละ ๑.๒

๒) แผนย่อยของแผนแม่บทฯ เกษตรแปรรูป

- แนวทางการพัฒนา

๑) ส่งเสริมการพัฒนาและใช้วัตถุดิบและผลิตผลทางการเกษตรที่เชื่อมโยงไปสู่กระบวนการแปรรูปในอุตสาหกรรมต่อเนื่องที่เกี่ยวข้องเพื่อใช้เป็นวัตถุดิบในการแปรรูปเป็นผลิตภัณฑ์ใหม่ที่มีมูลค่าสูง โดยการนำเทคโนโลยีและนวัตกรรมมาประยุกต์ใช้ในกระบวนการผลิตตลอดห่วงโซ่อุปทานให้แก่เกษตรกรและสถาบันเกษตรกรเพื่อเพิ่มมูลค่าสินค้าเกษตร

- เป้าหมายของแผนย่อย

๑) สินค้าเกษตรแปรรูปและผลิตภัณฑ์มีมูลค่าเพิ่มขึ้น ร้อยละ ๓

- การบรรลุเป้าหมายตามแผนย่อยของแผนแม่บทฯ

๑) อัตราการขยายตัวของมูลค่าสินค้าเกษตรแปรรูปและผลิตภัณฑ์ขยายตัว ร้อยละ ๓

๒.๒.๒ แผนพัฒนาเศรษฐกิจและสังคมแห่งชาติ ฉบับที่ ๑๒

๑) วัตถุประสงค์

(๑.๑) เพื่อให้เศรษฐกิจเข้มแข็ง แข่งขันได้ มีเสถียรภาพ และมีความยั่งยืน สร้างความเข้มแข็งของฐานการผลิตและบริการเดิมและขยายฐานใหม่โดยการใช้นวัตกรรมที่เข้มข้นมากขึ้น สร้างความเข้มแข็งของเศรษฐกิจฐานราก และสร้างความมั่นคงทางพลังงาน อาหาร และน้ำ

(๑.๒) เพื่อรักษาและฟื้นฟูทรัพยากรธรรมชาติและคุณภาพสิ่งแวดล้อมให้สามารถสนับสนุนการเติบโตที่เป็นมิตรกับสิ่งแวดล้อมและการมีคุณภาพชีวิตที่ดีของประชาชน

๒) เป้าหมายรวม

(๒.๑) ความเหลื่อมล้ำทางด้านรายได้และความยากจนลดลง เศรษฐกิจฐานรากมีความเข้มแข็ง ประชาชนทุกคนมีโอกาสในการเข้าถึงทรัพยากร การประกอบอาชีพ และบริการทางสังคมที่มีคุณภาพอย่างทั่วถึง และเป็นธรรม กลุ่มที่มีรายได้ต่ำสุดร้อยละ ๔๐ มีรายได้เพิ่มขึ้นอย่างน้อยร้อยละ ๑๕

(๒.๒) มีระบบบริหารจัดการภาครัฐที่มีประสิทธิภาพ ทันสมัย โปร่งใส ตรวจสอบได้ กระจายอำนาจและมีส่วนร่วมจากประชาชน บทบาทภาครัฐในการบริการซึ่งภาคเอกชนดำเนินการแทนได้ดีกว่า ลดลง เพิ่มการใช้ระบบดิจิทัลในการให้บริการ ปัญหาคอร์รัปชันลดลง และการบริการจัดการขององค์กรปกครองส่วนท้องถิ่นมีอิสระมากขึ้น โดยอันดับประสิทธิภาพภาครัฐที่จัดทำโดยสถาบันการจัดการนานาชาติและอันดับความยากง่ายในการดำเนินธุรกิจในประเทศดีขึ้น การใช้จ่ายภาครัฐและระบบงบประมาณมีประสิทธิภาพสูง ฐานภาษีกว้างขึ้น และดัชนีการรับรู้การทุจริตดีขึ้น รวมถึงมีบุคลากรภาครัฐที่มีความรู้ความสามารถและปรับตัวได้ทันกับยุคดิจิทัลเพิ่มขึ้น

๓) ยุทธศาสตร์ที่ ๓ การสร้างความเข้มแข็งทางเศรษฐกิจและแข่งขันได้อย่างยั่งยืน

(๓.๑) เป้าหมายระดับยุทธศาสตร์

๑. เศรษฐกิจขยายตัวอย่างมีเสถียรภาพและยั่งยืน

เป้าหมายที่ ๑ เศรษฐกิจเติบโตได้ตามศักยภาพ ประชาชนมีความเป็นอยู่และคุณภาพชีวิตที่ดีขึ้น

ตัวชี้วัด ๑.๑ อัตราการขยายตัวทางเศรษฐกิจเฉลี่ยในช่วงแผนพัฒนาฯ ฉบับที่ ๑๒ ไม่ต่ำกว่าร้อยละ ๕

ตัวชี้วัด ๑.๒ รายได้ต่อหัวไม่ต่ำกว่า ๘,๒๐๐ ดอลลาร์ สรอ. ณ สิ้นแผนพัฒนาฯ ฉบับที่ ๑๒ (ปี ๒๕๖๔) และรายได้สุทธิของรัฐบาลต่อมูลค่าผลิตภัณฑ์มวลรวมในประเทศ ไม่ต่ำกว่าร้อยละ ๑๙.๐

๒. การสร้างความเข้มแข็งให้เศรษฐกิจรายสาขา

เป้าหมายที่ ๑ เศรษฐกิจรายสาขาเติบโตอย่างเข้มแข็งและเป็น
ฐานในการสร้างความเจริญเติบโตทางเศรษฐกิจ
ของประเทศ

ตัวชี้วัด ๑.๑ อัตราการขยายตัวของภาคเกษตร อุตสาหกรรม
และบริการ (นอกเหนือจากบริการภาครัฐ)
ขยายตัวเฉลี่ยไม่ต่ำกว่า ร้อยละ ๓, ๔.๕ และ ๖
ต่อปี ตามลำดับ

เป้าหมายที่ ๔ ประเทศไทยมีรายได้จากการท่องเที่ยวเพิ่มขึ้น
และมีขีดความสามารถในการแข่งขันด้านการ
ท่องเที่ยวสูงขึ้น

ตัวชี้วัด ๔.๑ รายได้จากการท่องเที่ยวไม่ต่ำกว่า ๓ ล้านล้านบาท
ตัวชี้วัด ๔.๒ อันดับความสามารถในการแข่งขันด้านการท่องเที่ยว
(The Travel & Tourism Competitiveness
Index: TTCI) ไม่ต่ำกว่าอันดับที่ ๓๐

เป้าหมายที่ ๕ วิสาหกิจขนาดกลางและขนาดย่อมมีบทบาทต่อ
ระบบเศรษฐกิจเพิ่มมากขึ้น

ตัวชี้วัด ๕.๑ สัดส่วนผลิตภัณฑ์มวลรวมในประเทศของวิสาหกิจ
ขนาดกลางและขนาดย่อมต่อผลิตภัณฑ์มวลรวมใน
ประเทศทั้งประเทศเพิ่มขึ้นไม่น้อยกว่าร้อยละ ๔๕
เมื่อสิ้นสุดแผนพัฒนาฯ ฉบับที่ ๑๒

(๓.๒) แนวทางการพัฒนาที่ ๑ การบริหารจัดการเศรษฐกิจส่วนรวม

๓.๒.๑ การพัฒนาด้านการคลัง

๓.๒.๒ การพัฒนาภาคการเงิน

(๓.๓) แนวทางการพัฒนาที่ ๒ การเสริมสร้างและพัฒนาขีดความสามารถ
ในการแข่งขันของภาคการผลิตและบริการ

๓.๓.๑ การพัฒนาภาคเกษตร

๓.๓.๒ การพัฒนาภาคอุตสาหกรรม

๓.๓.๓ การพัฒนาภาคบริการและการท่องเที่ยว

๓.๓.๔ การพัฒนาการค้าและการลงทุน

(๔) ยุทธศาสตร์ที่ ๔ การเติบโตที่เป็นมิตรกับสิ่งแวดล้อมเพื่อพัฒนาอย่างยั่งยืน

(๔.๑) เป้าหมายระดับยุทธศาสตร์ที่ ๓ สร้างคุณภาพสิ่งแวดล้อมที่ดี
ลดมลพิษ และลดผลกระทบต่อสุขภาพของประชาชนและระบบ
นิเวศ โดยให้ความสำคัญเป็นลำดับแรกกับการจัดการขยะมูลฝอย

และของเสียอันตราย พื้นฟูคุณภาพแหล่งน้ำสำคัญของประเทศ
และแก้ไขปัญหาวิกฤตหมอกควัน

ตัวชี้วัด ๓.๑ สัดส่วนของขยะมูลฝอยชุมชนได้รับการจัดการอย่าง

ถูกต้องและนำไปใช้ประโยชน์ไม่น้อยกว่าร้อยละ ๗๕

สัดส่วนของเสียอันตรายชุมชนที่ได้รับการกำจัดอย่าง

ถูกต้องไม่น้อยกว่าร้อยละ ๓๐ และกากอุตสาหกรรม

อันตรายทั้งหมดเข้าสู่ระบบการจัดการที่ถูกต้อง

(๔.๒) แนวทางการพัฒนาที่ ๑ การรักษาฟื้นฟูทรัพยากรธรรมชาติ สร้าง
สมดุลของการอนุรักษ์และใช้ประโยชน์อย่างยั่งยืนและเป็นธรรม

๔.๒.๑ อนุรักษ์และใช้ประโยชน์ความหลากหลายทางชีวภาพ
อย่างยั่งยืน

(๔.๓) แนวทางการพัฒนาที่ ๒ แก้ไขปัญหาวิกฤตสิ่งแวดล้อม

๔.๓.๑ ปรับปรุงกฎหมายและพัฒนาโครงสร้างพื้นฐานเมืองเพื่อ
รองรับการเติบโต

(๔.๔) แนวทางการพัฒนาที่ ๓ ส่งเสริมการผลิตและการบริโภคที่เป็นมิตร
กับสิ่งแวดล้อม

๔.๔.๑ ส่งเสริมการผลิตและการลงทุนในภาคอุตสาหกรรมที่เป็นมิตร
กับสิ่งแวดล้อม

๔.๔.๒ สนับสนุนการผลิตภาคเกษตรไปสู่เกษตรกรรมที่ยั่งยืน

๔.๔.๓ ส่งเสริมการท่องเที่ยวที่ยั่งยืน โดยคำนึงถึงขีดความสามารถ
ในการรองรับของระบบนิเวศ

๔.๔.๔ สร้างแรงจูงใจเพื่อให้เกิดการปรับเปลี่ยนไปสู่การบริโภคที่
ยั่งยืน

๒.๒.๓ นโยบายและแผนระดับชาติว่าด้วยความมั่นคงแห่งชาติ

๑) นโยบายความมั่นคงแห่งชาติที่ ๑๑ การรักษาความมั่นคงของฐาน
ทรัพยากรธรรมชาติและสิ่งแวดล้อม

๒) แผนระดับชาติว่าด้วยความมั่นคงแห่งชาติ รองรับนโยบายที่ .๑๑ : รักษา
ความมั่นคงของฐานทรัพยากรธรรมชาติและสิ่งแวดล้อม

๓) เป้าหมายเชิงยุทธศาสตร์

การบริหารจัดการทรัพยากรธรรมชาติและสิ่งแวดล้อม เพื่อเป็น

รากฐานการพัฒนาอย่างสมดุล

๔) ตัวชี้วัด

(๔.๑) ระดับความสำเร็จในการบริหารจัดการทรัพยากรธรรมชาติและ
สิ่งแวดล้อม เพื่อเป็นรากฐานการพัฒนาอย่างสมดุล

(๔.๒) ระดับความสำเร็จในการจัดการสิ่งแวดล้อมให้มีคุณภาพและสามารถป้องกันหรือลดผลกระทบต่อชุมชนจากการบริหารจัดการทรัพยากร ธรรมชาติและสิ่งแวดล้อม สอดคล้องกับเกณฑ์มาตรฐานระดับสากลและพันธกรณีไทย

๕) กลยุทธ์

(๕.๑) บริหารจัดการทรัพยากรธรรมชาติอย่างสมดุลและยั่งยืน โดยกำหนดพื้นที่การสงวนอนุรักษ์ และพัฒนาที่ชัดเจนอย่างเหมาะสม

(๕.๒) เสริมสร้างให้ทุกภาคส่วนมีจิตสำนึกและตระหนักถึงสิทธิและหน้าที่ในการมีส่วนร่วมบริหารจัดการทรัพยากรธรรมชาติและสิ่งแวดล้อมอย่างมั่นคงและยั่งยืนตามแนวประชารัฐ

๒.๓ แผนระดับที่ ๓ ที่เกี่ยวข้อง

- แผนปฏิบัติการด้านการพัฒนาอุตสาหกรรมไทย ๔.๐ ระยะ ๒๐ ปี (พ.ศ. ๒๕๖๑ - ๒๕๘๐) โดย สำนักงานเศรษฐกิจอุตสาหกรรม กระทรวงอุตสาหกรรม
- แผนปฏิบัติการด้านการพัฒนาอุตสาหกรรมและบริการแห่งอนาคต โดย สำนักงานเศรษฐกิจอุตสาหกรรม กระทรวงอุตสาหกรรม
- แผนปฏิบัติการด้านการพัฒนาอุตสาหกรรมแปรรูปอาหาร พ.ศ. ๒๕๖๒ - ๒๕๗๙ โดย สำนักงานเศรษฐกิจอุตสาหกรรม กระทรวงอุตสาหกรรม
- แผนปฏิบัติการด้านการพัฒนาเมืองอุตสาหกรรมเชิงนิเวศ โดย กรมโรงงานอุตสาหกรรม กระทรวงอุตสาหกรรม
- แผนปฏิบัติการด้านดิจิทัล ของกระทรวงอุตสาหกรรม พ.ศ. ๒๕๖๓ - ๒๕๖๕ โดย สำนักงานปลัดกระทรวงอุตสาหกรรม กระทรวงอุตสาหกรรม
- แผนปฏิบัติราชการระยะ ๓ ปี (พ.ศ. ๒๕๖๓ - ๒๕๖๕) ของกระทรวงอุตสาหกรรม
- แผนปฏิบัติราชการรายปี พ.ศ. ๒๕๖๓ ของกระทรวงอุตสาหกรรม

ลักษณะภูมิประเทศ

จังหวัดสุพรรณบุรี มีลักษณะพื้นที่ส่วนใหญ่เป็นที่ราบลุ่ม มีพื้นที่บางส่วนเป็นที่ราบสูง โดยมีความลาดระหว่าง ๐-๓ เปอร์เซ็นต์ อยู่ทางด้านตะวันออกของจังหวัด ตลอดแนวเหนือจรดใต้ พื้นที่ต่ำสุดอยู่ทางทิศตะวันออกเฉียงใต้สูงกว่าระดับน้ำทะเลปานกลาง ๓ เมตร ส่วนทางเหนือของจังหวัดอยู่สูงจากระดับน้ำทะเล ปานกลางเฉลี่ยประมาณ ๑๐ เมตร

พื้นที่ส่วนใหญ่ของจังหวัดสุพรรณบุรี ใช้ทำนาข้าว มีแม่น้ำ ลำคลอง หนองบึงอยู่ทั่วไป แม่น้ำสายสำคัญที่ไหลผ่านจากเหนือสุดถึงใต้สุด ได้แก่ แม่น้ำท่าจีน หรือแม่น้ำสุพรรณบุรี ในฤดูน้ำหลากจะมีน้ำท่วมขังในเขตอำเภอเมืองสุพรรณบุรี อำเภอบางปลาม้า และอำเภอสองพี่น้อง พื้นที่ทางตอนเหนือและตะวันตกของจังหวัดมีสภาพเป็นภูเขาและที่ราบสูง โดยเฉพาะในเขตพื้นที่อำเภอเดิมบางนางบวช อำเภอด่านช้าง รวมทั้งในบางพื้นที่ของอำเภอดอนเจดีย์ และอำเภอหนองหญ้าไซ

ลักษณะภูมิอากาศ

สภาพอากาศโดยทั่วไปมีลักษณะร้อนชื้น กล่าวคือ ฤดูร้อน ได้รับอิทธิพลจากลมตะวันออกเฉียงเหนือ และลมฝ่ายใต้ พัดผ่านตั้งแต่กลางเดือนกุมภาพันธ์ถึงกลางเดือนพฤษภาคม ฤดูฝน ได้รับอิทธิพลจากมรสุมตะวันตกเฉียงใต้ตั้งแต่กลางเดือนพฤษภาคมถึงกลางเดือนตุลาคม และ ฤดูหนาว ได้รับอิทธิพลจากมรสุมตะวันออกเฉียงเหนือตั้งแต่กลางเดือนตุลาคมถึงกลางเดือนกุมภาพันธ์

การปกครอง

การบริหารราชการ แบ่งออกเป็น ๒ ส่วน ได้แก่

๑) การบริหารราชการส่วนภูมิภาค แบ่งเขตการปกครองออกเป็น ๑๐ อำเภอ แบ่งเป็น ๔๖ เทศบาล ๘๐ อบต. ๑๑๐ ตำบล ๑,๐๐๘ หมู่บ้าน ๒๘ ชุมชน ประกอบด้วย อำเภอเมือง อำเภอสองพี่น้อง อำเภอสามชูก อำเภอด่านช้าง อำเภอดอนเจดีย์ อำเภอหนองหญ้าไซ อำเภอศรีประจันต์ อำเภออู่ทอง อำเภอเดิมบางนางบวช และอำเภอบางปลาม้า (ที่มา : สำนักงานส่งเสริมการปกครองท้องถิ่นจังหวัดสุพรรณบุรี ข้อมูล ณ เดือนธันวาคม ๒๕๖๓)

๒) การบริหารราชการส่วนท้องถิ่น แบ่งเขตการปกครองออกเป็น ดังนี้

องค์การบริหารส่วนจังหวัด จำนวน ๑ แห่ง

เทศบาลเมือง จำนวน ๒ แห่ง

เทศบาลตำบล จำนวน ๔๔ แห่ง

องค์การบริหารส่วนตำบล จำนวน ๘๐ แห่ง

ตารางที่ ๑ การแบ่งเขตการปกครอง จำแนกรายอำเภอ ปี ๒๕๖๔

อำเภอ	พื้นที่ ตร.กม.	ตำบล	อบต. ^๑	ทม./ตำบล ^๑	จน.หมู่บ้าน ^๑	จน.บ้าน ^๒
เมืองสุพรรณบุรี	๕๔๐.๙๑๗	๒๐	๑๓	๙	๑๒๔	๖๔,๙๘๖
ดอนเจดีย์	๒๕๒.๐๘๑	๕	๕	๒	๕๐	๑๖,๗๔๗
ด่านช้าง	๑,๑๙๓.๕๙๙	๗	๗	๑	๙๓	๒๖,๙๓๑
เดิมบางนางบวช	๕๕๒.๓๓๐	๑๔	๘	๘	๑๒๑	๒๗,๓๗๑
บางปลาม้า	๔๘๑.๒๙๘	๑๔	๑๑	๗	๑๒๗	๒๖,๑๖๕
ศรีประจันต์	๑๘๐.๙๘๖	๙	๔	๖	๖๔	๒๓,๑๙๐
สองพี่น้อง	๗๕๐.๓๘๑	๑๕	๑๔	๒	๑๔๐	๔๒,๒๔๐
สามชุก	๓๕๕.๙๑๗	๗	๖	๑	๖๘	๒๑,๔๙๑
หนองหญ้าไซ	๔๒๐.๒๐๙	๖	๖	๑	๖๖	๑๗,๔๐๒
อู่ทอง	๖๓๐.๒๙๐	๑๓	๖	๙	๑๕๕	๔๐,๔๗๖
รวม	๕,๓๘๕,๐๐๘	๑๑๐	๘๐	๕๖	๑,๐๐๘	๓๐๖,๙๙๙

ที่มา : กรมการปกครองท้องถิ่น กระทรวงมหาดไทย ข้อมูล ปี ๒๕๖๔

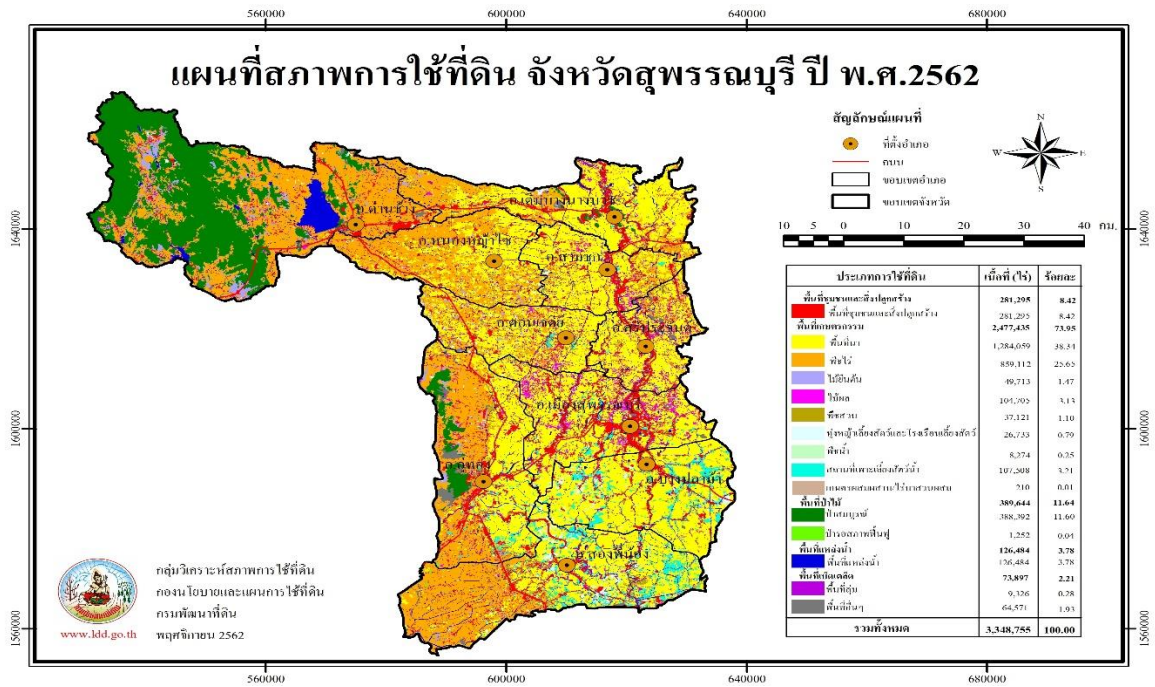
การใช้ที่ดิน จังหวัดสุพรรณบุรี พ.ศ. ๒๕๖๒

จังหวัดสุพรรณบุรี มีเนื้อที่ทั้งหมด ๓,๓๔๘,๗๕๕ ไร่ การใช้ประโยชน์ที่ดินส่วนใหญ่ เป็นพื้นที่เกษตรกรรม ๒,๔๗๗,๔๓๕ ไร่ คิดเป็น ๗๓.๙๕% ของเนื้อที่ทั้งหมด รองลงมาเป็นพื้นที่ป่าไม้ ๓๘๙,๖๔๔ ไร่ คิดเป็น ๑๑.๖๔% พื้นที่ชุมชนและสิ่งปลูกสร้าง ๒๘๑,๒๙๕ ไร่ คิดเป็น ๘.๔๒% พื้นที่แหล่งน้ำ ๑๒๖,๔๘๔ ไร่ คิดเป็น ๓.๗๘% และพื้นที่เบ็ดเตล็ด ๗๓,๘๘๗ ไร่ คิดเป็น ๒.๒๑%

ตารางที่ ๒ สรุปประเภทการใช้ที่ดิน จังหวัดสุพรรณบุรี พ.ศ. ๒๕๖๒

ประเภทการใช้ที่ดิน	เนื้อที่ (ไร่)	สัดส่วน (%)
พื้นที่ชุมชนและสิ่งปลูกสร้าง	๒๘๑,๒๙๕	๘.๔๒
- ตัวเมืองและย่านการค้า	๔,๒๘๔	๐.๑๓
- หมู่บ้าน/ที่ดินจัดสรรร้าง	๑๗๑	๐.๐๑
- หมู่บ้านบนพื้นราบ	๒๐๒,๔๑๕	๖.๐๕
- สถานที่ราชการ	๓๒,๓๓๑	๐.๙๗
- และสถาบันต่างๆ	๑๕,๓๕๙	๐.๔๖
- ถนน	๔๖	-
- โรงงานอุตสาหกรรม	๒๐,๖๑๐	๐.๖๒
- ลานตากและแหล่งรับซื้อ	๒,๐๓๙	๐.๐๖
- สถานที่พักผ่อนหย่อนใจ	๑,๙๗๖	๐.๐๖
- รีสอร์ท โรงแรม เกสเฮ้าส์	๓๓๕	๐.๐๑
- สุสาน ป่าช้า	๖๙๖	๐.๐๒
- สถานีบริการน้ำมัน	๖๖๒	๐.๐๒
- สนามกอล์ฟ	๓๗๑	๐.๐๑
พื้นที่เกษตรกรรม	๒,๔๗๗,๔๓๕	๗๓.๙๕
- พื้นที่นา	๑,๒๘๔,๐๕๙	๓๘.๓๔
- พืชไร่	๘๕๙,๑๑๒	๒๕.๖๕
- ไม้ยืนต้น	๔๙,๗๑๓	๑.๔๗
- ไม้ผล	๑๐๔,๗๐๕	๓.๑๓
- พืชสวน	๓๗,๑๒๑	๑.๑๐
- พุ่หญ้าและโรงเรือนเลี้ยงสัตว์	๒๖,๗๓๓	๐.๗๙
- พืชน้ำ	๘,๒๗๔	๐.๒๕
- สถานที่เพาะเลี้ยงสัตว์น้ำ	๑๐๗,๕๐๘	๓.๒๑
- เกษตรผสมผสาน/ไร่นาสวนผสม	๒๑๐	๐.๐๑
พื้นที่ป่าไม้	๓๘๙,๖๔๔	๑๑.๖๔
- ป่าผลัดใบรอสภาพฟื้นฟู	๑,๒๕๒	๐.๐๔
- ป่าผลัดใบสมบูรณ์	๓๘๗,๙๔๐	๑๑.๕๙
- ป่าปลูกสมบูรณ์	๔๕๒	๐.๐๑
พื้นที่แหล่งน้ำ	๑๒๖,๔๘๔	๓.๗๘
พื้นที่เบ็ดเตล็ด	๗๓,๘๙๗	๒.๒๑
รวมทั้งหมด	๓,๓๔๘,๗๕๕	๑๐๐.๐๐

ที่มา : กรมพัฒนาที่ดิน กระทรวงเกษตรและสหกรณ์



ภาพที่ ๒ แผนที่สภาพการใช้ที่ดินจังหวัดสุพรรณบุรี พ.ศ. ๒๕๖๒

๒. ประชากร/สังคมวัฒนธรรม

จากข้อมูลและสถิติประชากรตามทะเบียนราษฎร ปี พ.ศ. ๒๕๖๓ ณ วันที่ ๓๑ ธันวาคม ๒๕๖๓ จังหวัดสุพรรณบุรี มีประชากรทั้งสิ้น ๘๓๘,๖๒๘ คน เป็นเพศชาย ๔๐๔,๖๕๘ คน คิดเป็นร้อยละ ๔๘.๒๕ เป็นเพศหญิง ๔๓๓,๙๗๐ คน คิดเป็นร้อยละ ๕๑.๗๕

ในปี พ.ศ. ๒๕๖๓ อัตราของประชากรลดลงเมื่อเทียบกับปี พ.ศ. ๒๕๖๒ อยู่ที่ ๗,๗๐๖ คนหรือคิดเป็นร้อยละ ๐.๙๑ และมีจำนวนบ้านรวมทั้งสิ้น ๓๐๖,๙๙๙ หลัง เพิ่มขึ้นจากปี พ.ศ. ๒๕๖๒ จำนวน ๔,๔๐๕ หลังหรือคิดเป็นร้อยละ ๑.๔๖

ตารางที่ ๓ แสดงจำนวนประชากร อัตราการเพิ่มของประชากร และจำนวนบ้าน ตั้งแต่ปี ๒๕๕๓ - ๒๕๖๓

ปี พ.ศ.	เพศชาย	เพศหญิง	รวม	อัตราการเพิ่มของประชากร	จำนวนบ้าน/หลัง
๒๕๕๓	๔๑๐,๕๒๙	๔๓๕,๓๒๑	๘๔๕,๘๕๐	๐.๑๕	๒๖๑,๙๙๒
๒๕๕๔	๔๐๙,๖๔๑	๔๓๕,๔๑๒	๘๔๕,๐๕๓	๐.๐๙	๒๖๘,๐๙๔
๒๕๕๕	๔๑๐,๖๑๒	๔๓๖,๖๙๖	๘๔๗,๓๐๘	๐.๒๗	๒๗๒,๖๕๓
๒๕๕๖	๔๑๐,๗๒๔	๔๓๗,๓๔๒	๘๔๘,๐๖๖	๐.๐๙	๒๗๘,๒๕๔
๒๕๕๗	๔๑๑,๐๘๙	๔๓๗,๙๖๔	๘๔๙,๐๕๓	๐.๑๒	๒๘๓,๔๘๖
๒๕๕๘	๔๑๑,๒๙๕	๔๓๘,๔๐๔	๘๔๙,๖๙๙	๐.๐๘	๒๘๗,๙๘๕
๒๕๕๙	๔๑๐,๖๑๗	๔๓๗,๙๕๐	๘๔๘,๕๖๗	-๐.๑๓	๒๙๒,๒๘๙
๒๕๖๐	๔๑๒,๐๘๙	๔๓๙,๙๑๔	๘๕๒,๐๐๓	๐.๔๐	๒๙๕,๙๖๘
๒๕๖๑	๔๑๐,๒๔๑	๔๓๘,๔๗๙	๘๔๘,๗๒๐	-๐.๓๙	๒๙๙,๐๘๓
๒๕๖๒	๔๐๘,๘๐๘	๔๓๗,๕๒๖	๘๔๖,๓๓๔	-๐.๒๘	๓๐๒,๕๙๔
๒๕๖๓	๔๐๔,๖๕๘	๔๓๓,๙๗๐	๘๓๘,๖๒๘	-๐.๙๑	๓๐๖,๙๙๙

ที่มา : ข้อมูลจากฐานข้อมูลการทะเบียนราษฎร กรมการปกครอง ณ เดือนธันวาคม 2563

การคมนาคม

จังหวัดสุพรรณบุรีอยู่ห่างจากกรุงเทพมหานคร ตามทางหลวงแผ่นดินหมายเลข ๓๔๐ ประมาณ ๑๐๗ กิโลเมตร เป็นถนนคอนกรีต ๖ เลน แยกเส้นทางไป-กลับ ถนนเส้นนี้เป็นถนนเชื่อมต่อระหว่างภาคเหนือและภาคใต้ โดยไม่ต้องผ่านกรุงเทพฯ การคมนาคมโดยทางรถยนต์ทั้งภายในจังหวัดและระหว่างจังหวัด มีความสะดวกรวดเร็วมาก เนื่องจากได้ปรับปรุงถนนในเขตจังหวัดอย่างต่อเนื่อง ปัจจุบันกล่าวได้ว่าระบบโครงข่ายเส้นทางคมนาคมขนส่งในจังหวัด มีความสมบูรณ์มาก นอกจากนี้ ยังมีรถโดยสารประจำทาง ทั้งประเภทปรับอากาศ ไม่ปรับอากาศ และรถตู้ วิ่งให้บริการตลอดเวลา

รายละเอียดระยะทางจากอำเภอเมืองสุพรรณบุรีถึงอำเภอต่างๆ มีดังนี้

๑. อำเภอบางปลาม้า ๑๐ กิโลเมตร
๒. อำเภอศรีประจันต์ ๒๐ กิโลเมตร
๓. อำเภอดอนเจดีย์ ๓๑ กิโลเมตร
๔. อำเภออู่ทอง ๓๒ กิโลเมตร
๕. อำเภอสามชุก ๓๙ กิโลเมตร
๖. อำเภอเดิมบางนางบวช ๕๔ กิโลเมตร
๗. อำเภอหนองหญ้าไซ ๕๘ กิโลเมตร
๘. อำเภอสองพี่น้อง ๗๐ กิโลเมตร
๙. อำเภอด่านช้าง ๗๗ กิโลเมตร

ระยะทางติดต่อภายนอกเขตจังหวัด สามารถติดต่อได้ตามเส้นทางดังนี้

- | <u>ทางหลวงแผ่นดิน</u> | <u>ระยะทาง (กม.)</u> |
|-----------------------|----------------------|
|-----------------------|----------------------|

ทางรถไฟสายตะวันตก เริ่มต้นจากสถานีรถไฟกรุงเทพฯ ตามแนวรถไฟสายใต้ แล้วแยกเข้าจังหวัดสุพรรณบุรี ที่สถานีหนองปลาดุก ในเขตอำเภอบ้านโป่ง จังหวัดราชบุรี ผ่านจังหวัดนครปฐม เข้าสู่จังหวัดสุพรรณบุรี ผ่านอำเภอสองพี่น้อง อำเภอบางปลาม้า และอำเภอเมืองสุพรรณบุรี รวมระยะทางประมาณ ๑๔๒ กิโลเมตร ปัจจุบันมีรถไฟธรรมดา เริ่มออกจากสถานีวัดป่าเลไลย์ อำเภอเมืองสุพรรณบุรี สู่ปลายทางสถานีรถไฟ หัวลำโพง รถออกวันละ ๑ เที่ยว เวลาประมาณ ๐๕.๑๙ น. ถึงปลายทางเวลาประมาณ ๐๘.๒๐ น. และจากสถานี หัวลำโพงถึงสถานีวัดป่าเลไลย์ มีรถออกวันละ ๑ เที่ยว เวลา ๑๖.๔๐ น. ถึงปลายทางเวลาประมาณ ๑๙.๓๐ น.

เศรษฐกิจ

จากรายงานของสำนักงานคณะกรรมการพัฒนาการเศรษฐกิจและสังคมแห่งชาติ ในปี ๒๕๖๒ ผลิตภัณฑ์มวลรวมจังหวัดสุพรรณบุรี (GPP) มีมูลค่า ณ ราคาประจำปี เท่ากับ ๙๑,๒๙๔ ล้านบาท ขยายตัวลดลงจากปีที่ผ่านมา ๑,๐๑๕ ล้านบาท หรือลดลงร้อยละ ๑.๑๐ ส่วนมูลค่ารวมผลิตภัณฑ์เฉลี่ยต่อหัว (GPP Per Capita) ๑๐๗,๐๒๓ บาท/คน/ปี ลดลงจากปีที่ผ่านมา ๑,๐๓๓ บาท/คน/ปี หรือลดลงร้อยละ ๐.๙๖ โดยกิจกรรมการผลิตที่สร้างรายได้ให้กับจังหวัดสุพรรณบุรีมากที่สุดคือ สาขาเกษตรกรรม ปศุสัตว์และการป่าไม้ มีมูลค่า ๒๖,๔๒๘ ล้านบาท มีสัดส่วนคิดเป็นร้อยละ ๒๘.๙๕ ของผลิตภัณฑ์มวลรวมจังหวัด

ตารางที่ ๔ ผลิตภัณฑ์มวลรวมจังหวัดสุพรรณบุรี ณ ราคาประจำปี จังหวัดสุพรรณบุรี

	ปี พ.ศ. (หน่วย : ล้านบาท)					
	๒๕๕๗	๒๕๕๘	๒๕๕๙	๒๕๖๐	๒๕๖๑	๒๕๖๒
ภาคเกษตร	๒๘,๐๙๙	๒๖,๓๘๑	๒๓,๔๔๐	๒๕,๕๔๘	๒๘,๒๒๗	๒๖,๔๒๘
สาขาเกษตรกรรม การป่าไม้และการประมง	๒๘,๐๙๙	๒๖,๓๘๑	๒๓,๔๔๐	๒๕,๕๔๘	๒๘,๒๒๗	๒๖,๔๒๘
ภาคนอกเกษตร	๕๑,๔๑๖	๕๗,๔๘๑	๕๘,๕๐๐	๖๑,๓๘๒	๖๔,๐๘๑	๖๔,๘๖๖
สาขาเหมืองแร่และเหมืองหิน	๒,๑๓๖	๖,๐๐๕	๓,๑๖๑	๓,๔๕๗	๓,๖๖๔	๓,๖๓๘
สาขาการผลิตอุตสาหกรรม	๑๑,๑๗๙	๑๑,๑๖๙	๑๓,๑๑๖	๑๒,๙๒๓	๑๓,๕๒๓	๑๓,๐๑๗
สาขาไฟฟ้า ก๊าซ ไอน้ำ และระบบปรับอากาศ	๑,๔๕๕	๑,๓๓๒	๑,๓๕๙	๑,๔๒๗	๑,๓๐๓	๑,๔๕๘
สาขาการจัดการน้ำ การจัดการ และการบำบัดน้ำเสีย ของเสีย และสิ่งปฏิกูล	๓๓๖	๓๓๔	๔๒๑	๔๗๒	๔๘๓	๕๘๒
สาขาก่อสร้าง	๒,๖๙๒	๓,๑๘๙	๓,๕๕๕	๓,๔๒๒	๓,๖๗๒	๓,๑๘๒
สาขาการขายส่งการขายปลีก การซ่อมแซมยานยนต์ จักรยานยนต์	๙,๑๕๘	๑๐,๒๕๕	๑๐,๕๕๓	๑๑,๔๘๖	๑๒,๖๔๖	๑๒,๗๔๕
สาขาการขนส่ง และสถานที่เก็บสินค้า	๑,๖๘๐	๒,๑๖๐	๒,๑๔๔	๒,๖๑๓	๒,๙๙๔	๓,๓๗๓
สาขาที่พักแรมและบริการด้านอาหาร	๓๙๔	๕๙๙	๖๕๒	๗๕๔	๘๖๗	๙๗๙
สาขาข้อมูลข่าวสารและการสื่อสาร	๔๙๗	๕๗๙	๕๐๗	๕๙๐	๖๖๒	๘๐๑
สาขากิจกรรมทางการเงินและการประกันภัย	๔,๕๓๖	๔,๘๗๔	๕,๒๑๙	๕,๓๕๘	๕,๕๗๖	๕,๗๓๔
สาขาบริการด้านอสังหาริมทรัพย์	๓,๐๗๑	๓,๐๗๘	๓,๕๔๐	๔,๐๑๑	๓,๗๗๖	๓,๘๔๕
สาขากิจกรรมทางวิชาชีพ วิทยาศาสตร์ และเทคนิค	๒๘	๒๗	๒๗	๒๗	๗๘	๑๑๓
สาขากิจกรรมการบริหารและการบริการสนับสนุน	๑๔๖	๑๙๕	๒๐๑	๒๕๙	๒๗๔	๒๗๙
สาขาการบริหารราชการ การป้องกันประเทศและการประกันสังคมภาคบังคับ	๒,๔๐๒	๒,๕๕๖	๒,๗๐๐	๒,๖๖๖	๒,๘๓๗	๓,๐๓๖
สาขาการศึกษา	๘,๑๗๗	๗,๔๗๕	๗,๔๓๒	๗,๗๐๐	๗,๓๗๔	๗,๓๔๖
สาขากิจกรรมด้านสุขภาพและงานสังคมสงเคราะห์	๒,๗๑๑	๒,๗๙๖	๒,๙๘๒	๓,๒๒๖	๓,๔๔๖	๓,๖๕๑
สาขาศิลปะ ความบันเทิง และนันทนาการ	๒๔๑	๒๔๒	๓๐๒	๓๖๐	๔๓๒	๕๐๓
กิจกรรมบริการด้านอื่นๆ	๕๘๐	๖๑๕	๖๒๙	๖๓๒	๖๗๔	๕๘๔
ผลิตภัณฑ์มวลรวมจังหวัด (Gross Provincial Product)	๗๙,๕๑๖	๘๔,๓,๘๖๒	๘๑,๙๓๙	๘๖,๙๓๐	๙๒,๓๐๙	๙๑,๒๙๔
ผลิตภัณฑ์มวลรวมจังหวัดต่อหัว (บาท)	๙๓,๕๘๖	๙๘,๕๖๗	๙๖,๑๗๖	๑๐๑,๘๙๗	๑๐๘,๐๕๖	๑๐๗,๐๒๓
จำนวนประชากร (๑,๐๐๐ คน)	๘๕๐	๘๕๑	๘๕๒	๘๕๓	๘๕๔	๘๕๓

ที่มา: สำนักงานคณะกรรมการพัฒนาการเศรษฐกิจและสังคมแห่งชาติ

สถานศึกษา

จังหวัดสุพรรณบุรี มีสถานศึกษาในระดับอาชีวศึกษาและอุดมศึกษา รวมทั้งหมด ๔๕ แห่ง ดังนี้

- สำนักคณะกรรมการอาชีวศึกษา ๘ แห่ง
- สำนักงานคณะกรรมการส่งเสริมการศึกษาเอกชน ๒๗ แห่ง
- สถาบันอุดมศึกษาของรัฐ ๓ แห่ง
- มหาวิทยาลัยเทคโนโลยีราชมงคล ๑ แห่ง
- สถาบันบัณฑิตพัฒนศิลป์ ๒ แห่ง
- สำนักงานคณะกรรมการการศึกษาขั้นพื้นฐาน ๔ แห่ง

แบ่งเขตพื้นที่การศึกษาประถมศึกษาเป็น ๓ เขต และมีธยมศึกษา ๑ เขต ดังนี้

- สำนักงานเขตพื้นที่การศึกษาประถมศึกษาสุพรรณบุรี เขต ๑
- สำนักงานเขตพื้นที่การศึกษาประถมศึกษาสุพรรณบุรี เขต ๒
- สำนักงานเขตพื้นที่การศึกษาประถมศึกษาสุพรรณบุรี เขต ๓
- สำนักงานเขตพื้นที่ศึกษามัธยมศึกษา เขต ๙ (สุพรรณบุรี-นครปฐม)

จำนวนนักเรียนจำแนกตามระดับชั้นของจังหวัดสุพรรณบุรีในปี ๒๕๖๓ มีนักเรียนระดับประถมศึกษามากที่สุด คิดเป็นร้อยละ ๓๙.๔๓ รองลงมาได้แก่นักเรียนระดับมัธยมศึกษาตอนต้น และนักเรียนก่อนประถมตามลำดับ

ศาสนสถาน

จังหวัดสุพรรณบุรี มีจำนวนวัดรวมทั้งสิ้น ๕๙๗ วัด (วัดร้าง ๑๒๕ วัด) มีพระสงฆ์ จำนวน ๕,๙๖๙ รูป อำเภอที่มีพระสงฆ์จำวัดมากที่สุด ได้แก่ อ.เมือง อ.สองพี่น้อง อ.บางปลาม้า และ อ.อุทุมพร ตามลำดับ

ตารางที่ ๕ แสดงจำนวนวัดในจังหวัดสุพรรณบุรี

อำเภอ	วัด	พระ (รูป)
เมืองสุพรรณบุรี	๑๐๐	๑,๑๘๖
สองพี่น้อง	๖๑	๘๓๖
บางปลาม้า	๗๕	๗๐๙
อุทุมพร	๘๑	๖๗๗
ดอนเจดีย์	๔๐	๔๓๒
ศรีประจันต์	๔๓	๓๓๙
สามชุก	๓๗	๓๕๒
เดิมบางนางบวช	๕๙	๕๑๐
ด่านช้าง	๖๐	๖๐๗
หนองหญ้าไซ	๔๑	๓๒๑
รวม	๕๙๗	๕,๙๖๙

ที่มา : สำนักงานพระพุทธศาสนาจังหวัดสุพรรณบุรี ข้อมูล ณ ปี ๒๕๖๓

จำนวนแรงงานต่างด้าวที่ได้รับอนุญาตให้ทำงาน

จังหวัดสุพรรณบุรี มีแรงงานต่างด้าวสัญชาติ เมียนมา ลาว และกัมพูชา ได้รับอนุญาตให้ทำงาน รวมทั้งสิ้น ๖๕๖ คน (ข้อมูลจากสำนักงานแรงงานจังหวัดสุพรรณบุรี ณ เดือน ธันวาคม ๒๕๖๓) จำแนก เป็น

- สัญชาติเมียนมาจำนวน ๔๒๘ คน ร้อยละ ๖๕.๒๔
- สัญชาติลาวจำนวน ๓๑ คน ร้อยละ ๔.๗๓
- สัญชาติกัมพูชาจำนวน ๑๙๗ คน ร้อยละ ๓๐.๐๓

๓) ทรัพยากรธรรมชาติที่สำคัญ

ทรัพยากรดิน

หากพิจารณาคุณสมบัติของดินทั้งทางกายภาพและเคมี เช่น เนื้อดิน ความลึกของดิน ความสามารถในการอุ้มน้ำของดิน ชนิดของแร่ธาตุและปริมาณแร่ธาตุ อาหารของดิน พบว่าสภาพของดินในเขตจังหวัดสุพรรณบุรี เหมาะกับการปลูกพืชไร่ การทำนาข้าว การปลูกไม้ยืนต้น การปลูกไม้ผลต่าง ๆ การปลูกหญ้าเลี้ยงสัตว์ จำแนกลักษณะดินของจังหวัดสุพรรณบุรีออกเป็นกลุ่มต่างๆ ตามความเหมาะสมและการใช้ประโยชน์เป็น ๓ กลุ่ม คือ

๑) กลุ่มดินที่เหมาะสมสำหรับการปลูกข้าว ครอบคลุมพื้นที่ประมาณร้อยละ ๔๐ ของพื้นที่ทั้งหมด กลุ่มดินนี้พบอยู่บริเวณที่ราบลุ่มสองฝั่งแม่น้ำสุพรรณบุรีและบริเวณตอนกลางของจังหวัดครอบคลุมพื้นที่ส่วนใหญ่ของอำเภอเดิมบางนางบวช อำเภอสามชูก อำเภอหนองหญ้าไซ อำเภอดอนเจดีย์ อำเภอศรีประจันต์ อำเภออู่ทอง และอำเภอเมืองสุพรรณบุรี เป็นกลุ่มดินที่มีความเหมาะสมต่อการปลูกข้าวมากที่สุด รองมาได้แก่ พืชสวน ไม้ผล และผัก

๒) กลุ่มดินที่เหมาะสมสำหรับการปลูกพืชไร่ ครอบคลุมพื้นที่ประมาณร้อยละ ๔๐ ของพื้นที่ ทั้งจังหวัด ส่วนใหญ่จะอยู่ทางทิศตะวันตกเฉียงเหนือของจังหวัด ได้แก่ ในเขตอำเภอด่านช้าง และทิศตะวันตกของจังหวัด ได้แก่ ในเขตพื้นที่บางส่วนของอำเภออู่ทอง และอำเภอสองพี่น้อง กลุ่มดินนี้เป็นดินที่อยู่ระหว่างที่ราบเชิงเขากับในบริเวณที่ราบลุ่มเหมาะสำหรับปลูกพืชไร่ เช่น อ้อยโรงงาน สับปะรด และมันสำปะหลัง

๓) กลุ่มดินที่เป็นปัญหาต่อการพัฒนาการเกษตร ครอบคลุมพื้นที่ประมาณร้อยละ ๒๐ ของพื้นที่ ได้แก่ กลุ่มดินที่มีสภาพเป็นกรด มีพื้นที่ประมาณร้อยละ ๑๐ ของพื้นที่จังหวัด ครอบคลุมพื้นที่ส่วนใหญ่ของอำเภอสองพี่น้องและอำเภอบางปลาม้า มีสภาพเป็นที่ลุ่มน้ำท่วมถึง มีศักยภาพในการเพาะปลูกต่ำ เป็นแหล่งเพาะเลี้ยงปลาน้ำจืดและกุ้งที่สำคัญของจังหวัด กลุ่มดินต้น มีพื้นที่ประมาณร้อยละ ๕ ของพื้นที่ทั้งจังหวัด เป็นดินต้นอยู่บริเวณที่ราบเชิงเขา ซึ่งเป็นที่สูงไม่เหมาะสมกับการเพาะปลูก ส่วนใหญ่จะอยู่ทางทิศตะวันตกของตำบลวังคันและตำบลองค์พระ ในเขตอำเภอด่านช้าง กลุ่มดินภูเขา มีพื้นที่ประมาณร้อยละ ๕ ของพื้นที่ทั้งจังหวัด กลุ่มดินนี้จะอยู่บริเวณเนินเขาสูงทางด้านทิศตะวันตกของจังหวัด ไม่เหมาะสมเป็นพื้นที่เพื่อการเกษตร อยู่ในเขตอำเภอด่านช้าง ได้แก่ ทิศตะวันตกของตำบลวังคัน ตำบลองค์พระ และตำบลห้วยขมิ้น เมื่อพิจารณาจากการกระจายของกลุ่มดินต่างๆ ในจังหวัดสุพรรณบุรี พอจะสรุปได้ว่า โดยรวมแล้วที่ดินในจังหวัดเป็นดินที่มีความเหมาะสมสำหรับการเพาะปลูกในระดับสูง โดยเฉพาะการเกษตรกรรม และการกสิกรรม

ทรัพยากรแหล่งน้ำ

จังหวัดสุพรรณบุรีมีแหล่งน้ำธรรมชาติที่สำคัญ และสามารถนำมาใช้ในการประกอบอาชีพด้านการเกษตรกรรม ดังนี้

๑) แม่น้ำสุพรรณบุรี (ท่าจีน) เป็นแม่น้ำที่ไหลแยกจากแม่น้ำเจ้าพระยา ในเขตตำบลท่าซุง อำเภอเมือง จังหวัดอุทัยธานี แล้วไหลผ่านจังหวัดชัยนาทเรียกว่า แม่น้ำมะขามเฒ่า แล้วไหลเข้าสู่เขตจังหวัดสุพรรณบุรี ผ่านอำเภอเดิมบางนางบวช อำเภอสามชูก อำเภอศรีประจันต์ อำเภอเมืองฯ อำเภอบางปลาม้า และอำเภอสองพี่น้อง ช่วงที่ไหลผ่านเขตจังหวัดสุพรรณบุรีเรียกว่า แม่น้ำสุพรรณบุรี จากนั้นไหลเข้าเขตจังหวัดนครปฐม ผ่านอำเภอบางเลน อำเภอนครชัยศรี ช่วงนี้เรียกแม่น้ำนครชัยศรี จากนั้นไหลเข้าเขตจังหวัดสมุทรสาคร เรียกแม่น้ำท่าจีน ตามทางภูมิศาสตร์ การกำหนดชื่อแม่น้ำจะใช้ชื่อที่ปลายน้ำ ดังนั้นแม่น้ำสายนี้ซึ่งมีถึงสี่ชื่อ จึงได้ชื่อว่าแม่น้ำท่าจีน



แม่น้ำท่าจีนมีความยาวประมาณ ๓๐๐ กิโลเมตร กว้างประมาณ ๖๐ เมตร ในช่วงที่ไหลผ่านจังหวัดสุพรรณบุรี เมื่อถึงฤดูน้ำหลากก็จะเอ่อล้นท่วมบ้านเรือน ไร่นา กระแสน้ำไม่ไหลเชี่ยว ก่อนที่จะมีการสร้างเขื่อนเจ้าพระยา (เขื่อนชัยนาท) และเขื่อนภูมิพล (เขื่อนยันฮี) ในฤดูที่ไม่ใช่ฤดูน้ำหลากคือ ประมาณเดือนกุมภาพันธ์ถึงเดือนตุลาคม น้ำในแม่น้ำจะขึ้นลงตามกำลังหนุนของน้ำทะเล ในสามลักษณะคือ น้ำขึ้น น้ำทรง และน้ำลง แต่หลังจากที่ได้สร้างเขื่อนทั้งสองแล้ว กระแสน้ำจะไหลลงสู่ทะเลอย่างเดียว



๒) ลำห้วยกระเสียว เป็นลำห้วยที่เป็นสาขาสำคัญของแม่น้ำสุพรรณบุรี เป็นสาขาใหญ่และมีความยาวที่สุดคือ ยาว ๑๔๐ กิโลเมตร ต้นน้ำอยู่ระหว่างเขาแหลม กับเขาใหญ่เหนืออำเภอบ้านไร่ จังหวัดอุทัยธานี ไหลเข้าสู่จังหวัดสุพรรณบุรี ในเขตอำเภอเดิมบางนางบวช ไปบรรจบแม่น้ำสุพรรณบุรีที่บ้านทิง อำเภอสามชูก ลำห้วยกระเสียวมีลาดเขามาก และมีพื้นที่รับน้ำมากกว่าลำห้วยอื่นๆ จึงได้ดำเนินการโครงการกระเสียว ซึ่งประกอบด้วยเขื่อนเก็บน้ำ เขื่อนทดน้ำ ระบบส่งน้ำ ระบบระบายน้ำ และถนนขนส่ง เริ่มสร้างเมื่อ ปี พ.ศ. ๒๕๒๒ แล้วเสร็จในปี พ.ศ. ๒๕๒๔ ใช้งบประมาณ ๙๒๗ ล้านบาท

เขื่อนเก็บน้ำกระเสียว สร้างระหว่างเขาโล้นกับเขาวังเดือนห้า ในเขตตำบลด่านช้าง อำเภอด่านช้าง เป็นเขื่อนลูกครึ่งดินเหนียวแห่งแรกของประเทศไทย ยาว ๔๒๕ เมตร สูง ๓๕ เมตร สันเขื่อนกว้างสุด ๑๗๐ เมตร ระดับสันเขื่อนสูง ๙๒.๕๐ เมตร จากระดับน้ำทะเล อ่างเก็บน้ำเขื่อนกระเสียว เก็บกักน้ำได้ ๓๙๐ ล้านลูกบาศก์เมตร อ่างเก็บน้ำ ยาว ๑๒ กิโลเมตร กว้าง ๗ กิโลเมตร มีพื้นที่รับน้ำฝน ๑,๒๐๐ ตารางกิโลเมตร พื้นที่อ่างเก็บน้ำ ๔๘ ตารางกิโลเมตร ปริมาณน้ำฝนเฉลี่ยปีละ ๑,๐๐๐ มิลลิเมตร ปริมาณน้ำไหลเข้าอ่างประมาณ ๑๖๘ ล้านลูกบาศก์เมตร เขื่อนทดน้ำ สร้างปิดกั้นลำห้วยกระเสียวทางใต้เขื่อนห่างออกไปประมาณ ๒๐ กิโลเมตร เพื่อทดน้ำในลำกระเสียวให้มีระดับสูงพอที่จะไหลเข้าคลองส่งน้ำเป็นเขื่อนคอนกรีต ระบายน้ำได้ ๒๖๐ ลูกบาศก์เมตรต่อวินาที โครงการเขื่อนกระเสียว สามารถส่งน้ำไปช่วยการเพาะปลูกให้สามารถทำนาในฤดูฝนได้ ๑๓๐,๐๐๐ ไร่ และปลูกพืชไร่ในฤดูแล้งได้ ๖๘,๐๐๐ ไร่

๓) คลองจรเข้สามพัน มีต้นน้ำแยกมาจากเทือกเขาจังหวัดกาญจนบุรีไหลเข้าสู่จังหวัดสุพรรณบุรีทางอำเภออุทุมพร โดยไหลผ่านตำบลอุทุมพร ตำบลกระเจียน ตำบลเจดีย์ อำเภออุทุมพร ตำบลวัดโบสถ์ อำเภอบางปลาม้า ตำบลหัวโพธิ์ ตำบลบางพลับ อำเภอสองพี่น้อง มาสิ้นสุดที่คลองสองพี่น้อง ซึ่งไหลไปบรรจบกับแม่น้ำท่าจีน

๔) แหล่งน้ำธรรมชาติผืนดินอื่นๆ มีแม่น้ำ ห้วย ลำธาร คลอง ๔๑๖ สาย มีหนอง บึง ๖๗ แห่ง มีน้ำพุน้ำซับ ๑๓ แห่ง สามารถใช้ประโยชน์เพื่อการอุปโภค บริโภค เพื่อทำเกษตรกรรม อาทิเช่น คลองสองพี่น้อง คลองสาละย คลองบางยี่หวด และคลองบางลี่ เป็นต้น ซึ่งคลองเหล่านี้เมื่อได้รับการพัฒนา ขุดลอก ก็สามารถให้ประโยชน์ด้านการทำเกษตรกรรม อุปโภค บริโภค และยังสามารถใช้เป็นทางระบายน้ำส่วนเกินความจำเป็นลงสู่แม่น้ำท่าจีนหรือแม่น้ำสุพรรณบุรีอีกด้วย ซึ่งช่วยลดความเสียหายจากภัยธรรมชาติ อันจะเกิดกับผลผลิตทางการเกษตรได้อีกทางหนึ่ง

๕) แหล่งน้ำใต้ดินในพื้นที่ในจังหวัดสุพรรณบุรี แบ่งชั้นหินที่กักเก็บน้ำบาดาลได้ ๒ ประเภท คือ

(๑) น้ำบาดาลในหินร่วน น้ำบาดาลจะอยู่ในช่องว่างของชั้นกรวดทราย และดินเหนียว โดยทั่วไปในพื้นที่จังหวัดสุพรรณบุรี มีความหนาแน่นนอน ในบริเวณแถบของแอ่งติดกับแนวเขา หรือใกล้เคียงความหนาจะเฉลี่ยไม่เกิน ๕๐ เมตร เช่นบริเวณในเขตอำเภอด่านช้าง อำเภอเดิมบางนางบวช อำเภออุทุมพร และอำเภอสองพี่น้อง ปริมาณน้ำส่วนใหญ่อยู่ในเกณฑ์ไม่เกิน ๕ ลูกบาศก์เมตรต่อชั่วโมง ยกเว้นในบริเวณที่ราบลุ่มน้ำหลากของน้ำสายสำคัญๆ เช่น บริเวณอำเภอเดิมบางนางบวช สามารถพัฒนาน้ำบาดาลได้ในเกณฑ์ ๑๐ - ๓๐ ลูกบาศก์เมตรต่อชั่วโมง ส่วนบริเวณพื้นที่ราบลุ่มตอนกลาง และตอนล่างจะประกอบด้วยตะกอนสะสมของชั้นเหล่านี้มีความหนาแน่น ตั้งแต่ ๕๐ เมตร นอกจากนี้บางพื้นที่อาจได้น้ำที่มีคุณภาพกร่อย หรือเค็ม เนื่องจากบริเวณดังกล่าวเคยเป็นแนวของการรุกคืบของน้ำเค็ม และยังคงมีการสะสมตัวอยู่ในชั้นน้ำ

(๒) น้ำบาดาลในหินแข็ง ส่วนใหญ่น้ำบาดาลจะถูกกักเก็บในบริเวณที่เป็นช่องว่างของรอยแตก รอยแยก รอยเลื่อน ในเนื้อหินหรือในบริเวณที่เป็นรอยต่อระหว่างชั้นหิน หรือพื้นที่ที่เป็นโซนของหินผุ น้ำบาดาล ที่กักเก็บอยู่ในช่องว่างของหินจะมากหรือน้อยเท่าใดนั้นขึ้นอยู่กับชนิดและขนาดโครงสร้างของหินนั้นๆ โดยถักรอยแตกของหินมีขนาดใหญ่ และต่อเนื่องกันก็จะมีน้ำบาดาลกักเก็บในปริมาณสูง ตรงกันข้ามถักรอยแตก ไม่มี หรือรอยแตกมีขนาดเล็กและไม่ต่อเนื่องปริมาณน้ำบาดาลจะน้อย หรือไม่มีเลย

ที่มา : กรมทรัพยากรน้ำบาดาล

ทรัพยากรป่าไม้

จังหวัดสุพรรณบุรีมีพื้นที่ป่าไม้ตามกฎหมายทั้งหมด ๘๒๕,๑๐๒.๕๒ ไร่ หรือร้อยละ ๒๔.๖๔ ของพื้นที่จังหวัด ซึ่งแบ่งเป็นเขตต่าง ๆ ดังนี้

เขตป่าสงวนแห่งชาติ (กรมป่าไม้) ซึ่งมีที่ตั้งกระจายอยู่ทางตอนเหนือและตะวันตกของจังหวัดในเขตอำเภอด่านช้าง อำเภอหนองหญ้าไซ อำเภออุทุมพร และอำเภอสองพี่น้อง ชนิดของป่าได้แก่ ป่าทุ่ง ป่าเต็งรัง ป่าเบญจพรรณ ป่าดงดิบ และป่าสนเขา ไม้ที่มีค่าทางเศรษฐกิจได้แก่ เต็ง รัง มะค่าโมง พะยูง ชิงชัน ประดู่ ตะเคียนทอง และยมหอม เป็นต้น เขตป่าสงวนแห่งชาติมีจำนวนทั้งหมด ๗ แห่ง คือ

๑) ป่าองค์พระ-ป่าเขาพระกำ-ป่าเขาห้วยพลู อยู่ในเขตตำบลองค์พระ อำเภอด่านช้าง มีพื้นที่ประมาณ ๔๓๙,๕๐๐ ไร่ สภาพป่าโดยทั่วไปสมบูรณ์ ประมาณร้อยละ ๖๐ ทางราชการได้มอบให้องค์การอุตสาหกรรมป่าไม้ (อ.อ.ป.) เข้าดำเนินการปลูกสร้างสวนป่า หลังจากที่บริษัทเอกชนที่ได้รับสัมปทานทำไม้ ออกไปแล้ว

๒) ป่าห้วยขมิ้น-ป่าพุน้ำร้อน-ป่าหนองหญ้าไซ อยู่ในเขตตำบลด่านช้าง ตำบลห้วยขมิ้น ตำบลหนองมะค่าโมง อำเภอด่านช้าง มีพื้นที่ประมาณ ๓๑๘,๕๐๐ ไร่ สภาพป่าเป็นป่าไม้เบญจพรรณ พื้นที่เป็นที่ราบขณะนี้ทางราชการกำลังดำเนินการมอบพื้นที่ทั้งหมดให้กรมส่งเสริมสหกรณ์เข้าดำเนินการ

๓) ป่าทุ่งดินดำ-ป่าเขาตาแก้ว อยู่ในเขตตำบลบ้านโฆ้ง ดอนคา อำเภออุทุมพร มีพื้นที่ประมาณ ๒๑,๐๐๐ ไร่ สภาพทั่วไปเป็นภูเขาเกือบทั้งหมด มีที่ราบอยู่เพียงเล็กน้อย ไม่มีค้ำค่าถูกตัดฟันไปหมด คงเหลือแต่ไม้เล็กๆ ไม้ไผ่ ไม้รวก

๔) ป่าเขาตะโกปิดทอง-ป่าเขาเพชรน้อย อยู่ในเขตตำบลจรเข้สามพัน ตำบลหนองโอง อำเภออุทุมพร มีพื้นที่ประมาณ ๑๕,๐๐๐ ไร่ ลักษณะภูมิประเทศและสภาพป่าโดยทั่วไป เช่นเดียวกับป่าเขาทุ่งดินดำ

๕) ป่าบ้านโฆ้ง อยู่ในเขตอำเภออุทุมพร มีพื้นที่ประมาณ ๘,๐๐๐ ไร่ เป็นป่าเตรียมการสงวน ต้นไม้ใหญ่ถูกตัดโค่นไปหมด เหลือแต่ซากไม้เล็กๆ และไม้ไผ่

๖) ป่าสักสระยายโสม อยู่ในเขตตำบลสระยายโสม อำเภออุทุมพร มีพื้นที่ประมาณ ๕๐๐ ไร่ ลักษณะภูมิประเทศเป็นที่ราบ มีต้นสักขึ้นอยู่กระจัดกระจายในพื้นที่ประมาณ ๖๐ ไร่ ปัจจุบันได้มอบให้สำนักงานปฏิรูปที่ดินเพื่อการเกษตรกรรม (ส.ป.ก.) เข้าไปดำเนินการปฏิรูปที่ดิน

๗) ป่าโป่งลานทุ่งคอก อยู่ในเขตตำบลทุ่งคอก อำเภอสองพี่น้อง มีพื้นที่ประมาณ ๒๐,๕๐๐ ไร่ ลักษณะภูมิประเทศเป็นที่ราบ ไม่มีหนองน้ำ ไม่มีภูเขา สภาพทั่วไปเป็นป่าเสื่อมโทรม ปัจจุบันทางราชการได้มอบพื้นที่ทั้งหมดให้สำนักงานปฏิรูปที่ดินเพื่อเกษตรกรรม (ส.ป.ก.) เข้าทำการปฏิรูปที่ดินเพื่อการเกษตรกรรม

เขตอุทยานแห่งชาติ (กรมอุทยานแห่งชาติ พันธ์พืชและสัตว์ป่า) จำนวน ๑ แห่ง คือ อุทยานแห่งชาติพุเตย อยู่ในเขตอำเภอด่านช้าง ซึ่งประกาศเขตครอบคลุมป่าสงวนแห่งชาติป่าองค์พระ-ป่าเขาพุระกำ-ป่าเขาห้วยพลู และป่าห้วยขมิ้น-ป่าพุน้ำร้อน-ป่าหนองหญ้าไซ

เขตห้ามล่าสัตว์ป่า (กรมอุทยานแห่งชาติ พันธ์พืชและสัตว์ป่า) จำนวน ๑ แห่ง คือ เขตห้ามล่าสัตว์ป่าบึงฉวาก อยู่ในเขตอำเภอเดิมบางนางบวช

เขตวนอุทยาน (กรมอุทยานแห่งชาติ พันธ์พืชและสัตว์ป่า) จำนวน ๑ แห่งคือ วนอุทยานพุม่วง อยู่ในเขตอำเภออุทุมพร ซึ่งประกาศเขตอยู่ในเขตป่าสงวนแห่งชาติป่าเขาตะโกปิดทอง-ป่าเขาเพชรน้อย

ที่มา : กรมอุทยานแห่งชาติ สัตว์ป่า และพันธ์พืช

ทรัพยากรธรณี

จังหวัดสุพรรณบุรี มีแร่ธรรมชาติอยู่หลายชนิด เช่น ดิบุก วุลแฟลม ซีไลต์ แมงกานีส เฟลด์สปาร์ สังกะสี ตะกั่ว เงิน ยิบซัม ดินขาว หินประดับชนิดหินแกรนิต หินอุตสาหกรรมชนิดหินปูนเพื่อการก่อสร้าง และน้ำมันดิบ เป็นต้น แต่ส่วนใหญ่มีปริมาณน้อย มีแร่เพียงบางชนิดที่มีศักยภาพเพียงพอในการพัฒนา ได้แก่ ดิบุก วุลแฟลม และหินประดับชนิดหินแกรนิต ซึ่งพบมากบริเวณอำเภอด่านช้าง หินอุตสาหกรรมชนิดหินปูนเพื่อการก่อสร้างพบมากบริเวณอำเภออุทุมพร อำเภอดอนเจดีย์ และอำเภอด่านช้าง และน้ำมันดิบสำรวจพบบริเวณอำเภอเมืองสุพรรณบุรี อำเภอสองพี่น้อง และอำเภออุทุมพร ปัจจุบันมีการพัฒนาทรัพยากรธรณีใช้ประโยชน์ ๓ ชนิด คือ

๑) น้ำมันดิบ ในเขตอำเภอเมืองสุพรรณบุรี อำเภอสองพี่น้องและอำเภออุทุมพร และจะมีการเพิ่มจำนวนหลุมขุดเจาะมากขึ้นในอนาคต

๒) หินอุตสาหกรรมชนิดหินปูนเพื่ออุตสาหกรรมก่อสร้าง ในเขตอำเภออุ้มทอง อำเภอดอนเจดีย์ และอำเภอด่านช้าง

๓) แร่หินประดับชนิดหินแกรนิต ในเขตอำเภอด่านช้าง

ตารางที่ ๗ แสดงแหล่งหินในจังหวัดสุพรรณบุรี

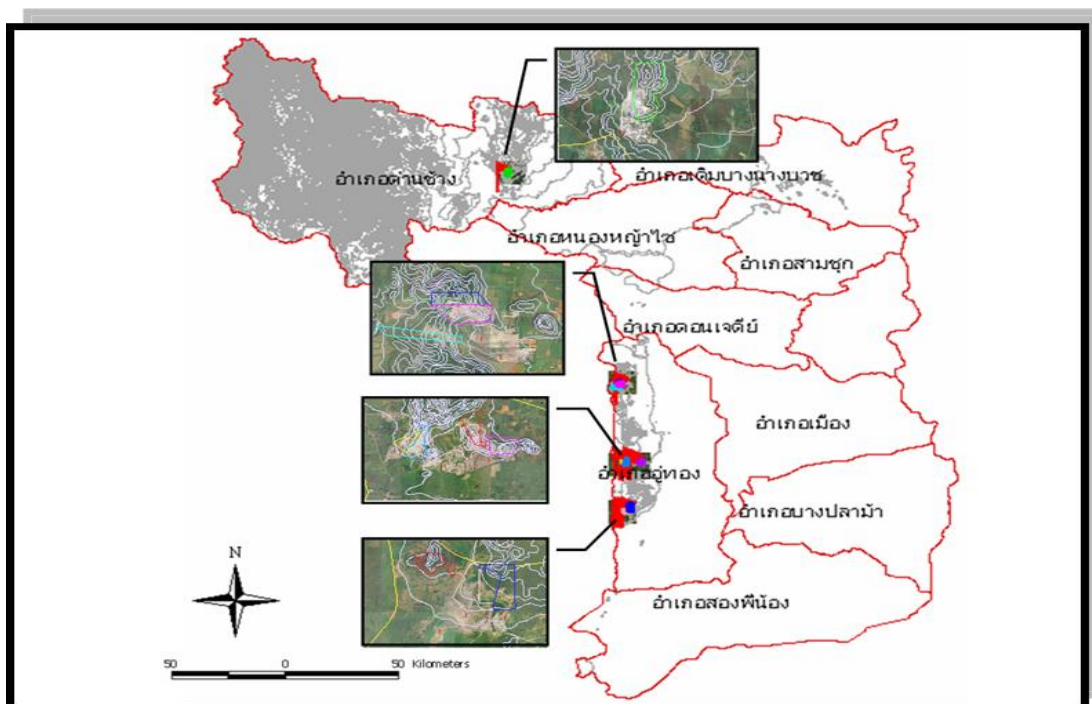
แหล่งหิน	พื้นที่ (ไร่)	พื้นที่
เขาปากช่อง-เขาชายธง-เขาตาแก้ว-เขาโกปิตทอง	๕,๑๘๐	อำเภออุ้มทอง
เขาวง	๑,๘๐๐	อำเภออุ้มทอง
เขาลูกกลอน-เขาเพชรน้อย-บ้านไร่คูวัง	๔๓๐	อำเภออุ้มทอง
เขาทุ่งดินดำ	๒๖๐	อำเภออุ้มทอง
เขาปรัง	๑๓๐	อำเภอสองพี่น้อง
เขานกจอก	๑๐๐	อำเภอดอนเจดีย์
ยังไม่ระบุชื่อ	๔๒๐	อำเภอด่านช้าง
รวมพื้นที่แหล่งหิน	๘,๓๒๐	

ที่มา: กรมอุตสาหกรรมพื้นฐานและการเหมืองแร่

ตารางที่ ๘ แสดงข้อมูลเหมืองแร่ พ.ศ. ๒๕๕๗ - ๒๕๖๓

เหมืองแร่	ปี 2560	ปี 2561	ปี 2562	ปี 2563
จำนวนเหมืองแร่ (แห่ง)	26	26	28	21
จำนวนคนงาน (คน)	285	288	292	281
จำนวนแร่ที่ผลิตได้ (เมตริกตัน)	15,194,077	17,918,025	20,362,600	17,238,418

ที่มา: สำนักงานอุตสาหกรรมจังหวัดสุพรรณบุรี



ภาพที่ ๓ แผนที่โรงโม่ และเหมืองหินในพื้นที่จังหวัดสุพรรณบุรี

๓.๑.๒ การวิเคราะห์สถานการณ์และศักยภาพ

๑) ข้อมูลการวิเคราะห์ความต้องการและศักยภาพของประชาชนในท้องถิ่น

สรุปประเด็นปัญหา และความต้องการของประชาชนในพื้นที่ ของจังหวัดสุพรรณบุรี จากการประชุมชี้แจงและรับฟังความคิดเห็นเกี่ยวกับแผนพัฒนาจังหวัด ๕ ปี (พ.ศ. ๒๕๖๑ – ๒๕๖๕) แยกเป็น

ด้านเศรษฐกิจ

- ◇ การพัฒนาด้านโครงสร้างพื้นฐาน เช่น ถนน คันกั้นน้ำ สะพานข้ามคลอง และเขื่อนป้องกันตลิ่ง เป็นต้น
- ◇ การพัฒนาแหล่งท่องเที่ยว และการอนุรักษ์วัฒนธรรม ประเพณีพื้นบ้านของจังหวัด
- ◇ การพัฒนาแหล่งน้ำสำหรับการเกษตร อุปโภคบริโภค และแก้ไขปัญหาน้ำแล้ง น้ำท่วม
- ◇ การส่งเสริมเกษตรกรในการใช้นวัตกรรมเกษตร เกษตรอินทรีย์ปลอดภัย
- ◇ การจัดหาตลาดเพื่อรองรับสินค้าเกษตร
- ◇ การสร้างมาตรฐานของสินค้าปลอดภัย
- ◇ การจัดสรรที่ดินให้กับเกษตรกร
- ◇ การส่งเสริมการใช้พลังงานทดแทน

ด้านสังคมและคุณภาพชีวิต

- ◇ การแก้ไขปัญหายาเสพติด
- ◇ การแก้ไขปัญหาอาชญากรรม และผู้มีอิทธิพล
- ◇ การแก้ไขปัญหาการขาดแคลนไฟฟ้า และน้ำประปา
- ◇ การแก้ไขปัญหาหนี้ในระบบ
- ◇ การแก้ไขปัญหาแรงงานขาดแคลน แรงงานนอกระบบ
- ◇ การแก้ไขปัญหาจราจร จุดเสี่ยงภัยทางถนน
- ◇ การแก้ไขปัญหาเยาวชนตั้งครุฑก่อนวัยอันควร
- ◇ การสร้างจิตสำนึกที่ดีแก่เยาวชนในการใช้เทคโนโลยี

ด้านทรัพยากรธรรมชาติและสิ่งแวดล้อม

- ◇ การบริหารจัดการพื้นที่ป่าต้นน้ำ
- ◇ การกำจัดผักตบชวา วัชพืช และสิ่งปฏิกูล ในแม่น้ำสายหลัก และคลองสาขา
- ◇ การกำจัดขยะมูลฝอย
- ◇ การแก้ปัญหามลพิษทางน้ำ และอากาศ

ด้านความมั่นคง

- ◇ การสร้างความปรองดองสมานฉันท์ และเทิดทูนสถาบัน
- ◇ การเตรียมความพร้อมของประชาชนให้มีจิตสำนึกด้านความมั่นคง
- ◇ การสร้างความเข้มแข็งสู่การปฏิรูป
- ◇ การสร้างหมู่บ้าน อพป.

ผลิตภัณฑ์มวลรวมจังหวัดสุพรรณบุรี

จากรายงานของสำนักงานคณะกรรมการพัฒนาการเศรษฐกิจและสังคมแห่งชาติ ในปี ๒๕๖๒ ผลิตภัณฑ์มวลรวมจังหวัดสุพรรณบุรี (GPP) มีมูลค่า ณ ราคาประจำปี เท่ากับ ๙๑,๒๙๔ ล้านบาท ขยายตัวลดลงจากปีที่ผ่านมา ๑,๐๑๕ ล้านบาท หรือลดลงร้อยละ ๑.๑๐ ส่วนมูลค่ารวมผลิตภัณฑ์เฉลี่ยต่อหัว (GPP Per Capita) ๑๐๗,๐๒๓ บาท/คน/ปี ลดลงจากปีที่ผ่านมา ๑,๐๓๓ บาท/คน/ปี หรือลดลงร้อยละ ๐.๙๖ โดยกิจกรรมการผลิตที่สร้างรายได้ให้กับจังหวัดสุพรรณบุรีมากที่สุดคือ สาขาเกษตรกรรม ปศุสัตว์และการป่าไม้ มีมูลค่า ๒๖,๔๒๘ ล้านบาท มีสัดส่วนคิดเป็นร้อยละ ๒๘.๙๕ ของผลิตภัณฑ์มวลรวมจังหวัด

โครงสร้างการผลิตของผลิตภัณฑ์มวลรวมจังหวัดสุพรรณบุรี ปี ๒๕๖๒ พิจารณาจากสัดส่วนมูลค่าผลิตภัณฑ์มวลรวมจังหวัด ณ ราคาประจำปี ประกอบด้วยสาขาการผลิตที่สำคัญ ดังนี้

- ๑) สาขาเกษตรกรรม การป่าไม้ และการประมง มีสัดส่วนร้อยละ ๒๘.๙๕
- ๒) สาขาการผลิต มีสัดส่วนร้อยละ ๑๔.๑๖
- ๓) สาขาการขายส่ง ขายปลีกฯ มีสัดส่วนร้อยละ ๑๓.๙๖
- ๔) สาขาการศึกษา มีสัดส่วนร้อยละ ๘.๐๕
- ๕) สาขากิจกรรมทางการเงินและการประกันภัย มีสัดส่วนร้อยละ ๖.๒๘
- ๖) สาขาอื่น ๆ เช่น การก่อสร้าง กิจกรรมอสังหาริมทรัพย์ กิจกรรมด้านสุขภาพ ที่พักแรมและบริการด้านอาหาร เป็นต้น มีสัดส่วนร้อยละ ๒๘.๖๐



๒) บทวิเคราะห์สาขาการผลิต ปี ๒๕๖๒ ของจังหวัดสุพรรณบุรี

(๒.๑) มูลค่าเพิ่ม ณ ราคาประจำปี ภาคการผลิตอุตสาหกรรมจังหวัดสุพรรณบุรีในปี ๒๕๖๒ มีค่าเท่ากับ ๑๓,๐๑๗ ล้านบาท ลดลงจาก ๑๓,๕๒๓ ล้านบาท ในปีที่ผ่านมา เท่ากับ ๕๐๖ ล้านบาท

(๒.๒) โครงสร้างรายได้การผลิต สาขาการผลิตในปี ๒๕๖๒ พิจารณาจากสัดส่วนมูลค่าเพิ่ม ณ ราคาประจำปีของจังหวัดสุพรรณบุรี พบว่าสาขาการผลิตที่มีสัดส่วนสูงสุด ได้แก่ สาขาเกษตรกรรม การป่าไม้ และการประมง ร้อยละ ๒๘.๙๕ สาขาการผลิต ร้อยละ ๒๐.๔๘ สาขาบริการและอื่น ๆ ร้อยละ ๔๒.๕๓ และสาขาการศึกษา ร้อยละ ๘.๐๕

(๒.๓) เศรษฐกิจจังหวัดสุพรรณบุรี ปี ๒๕๖๔ หดตัวร้อยละ ๒.๓ จากแรงกดดันของเศรษฐกิจทั้งด้านอุปทาน และด้านอุปสงค์ โดยภาคเกษตรกรรม ภาคอุตสาหกรรม ภาคบริการ การบริโภคภาคเอกชน และการลงทุนภาคเอกชน หดตัว ส่วนการใช้จ่ายภาครัฐขยายตัว

อุตสาหกรรมที่สำคัญในจังหวัดสุพรรณบุรี

๑. อุตสาหกรรมประเภทสีข้าว หนึ่ง อบข้าว จำนวน ๑๐๔ โรงงาน เงินลงทุนรวม ๔,๒๖๖.๗๕ ล้านบาท โดยมีโรงสีขนาดใหญ่ เช่น ห้างหุ้นส่วนจำกัด เขตรวมข้าวรุ่งเรือง อำเภอดำเนินนางบวช เงินลงทุน ๘๓๕.๓๔ ล้านบาท, บริษัท สุพรรณบุรี อะกริคัลเจอร์รอล เพอเฟ็คท์ จำกัด อำเภอดำเนินนางบวช เงินลงทุน ๓๗๑.๒๐ ล้านบาท และบริษัท เพอร์รารี่ อินเตอร์โรซ์ อำเภอมือง เงินลงทุน ๑๔๖.๗๐ ล้านบาท

๒. โรงงานอบฟ้ายหรืออบเมล็ดพืช จำนวน ๒๔ โรงงาน เงินลงทุนรวม ๑,๕๓๙.๑๕ ล้านบาท เช่น บริษัท อีสท์ เวสต์ ซีด จำกัด อำเภอสองพี่น้อง เงินลงทุน ๓๔๘.๖๐ ล้านบาท, ห้างหุ้นส่วนจำกัด โพธิบุรุษ อำเภอมือง เงินลงทุน ๒๐๓.๒๐ ล้านบาท และห้างหุ้นส่วนจำกัด ร่มทรัพย์ถาวร อำเภอดำเนินนางบวช เงินลงทุน ๑๗๐ ล้านบาท

๓. โรงงานผลิตน้ำตาล จำนวน ๓ โรงงาน เงินลงทุนรวม ๔,๗๖๕ ล้านบาท เช่น บริษัท น้ำตาลมิตรผล จำกัด อำเภอดำเนินนางบวช เงินลงทุน ๒,๕๔๕ ล้านบาท, โรงงานน้ำตาลอุตสาหกรรมอุทอง (น้ำตาลรีไฟน์ซิงมกค) อำเภอดำเนินนางบวช เงินลงทุน ๑,๗๗๐ ล้านบาท, บริษัท อุตสาหกรรมน้ำตาลสุพรรณบุรี อำเภอสมาชุก เงินลงทุน ๔๕๐ ล้านบาท

๔. โรงงานผลิตกระแสไฟฟ้า จำนวน ๓๖ โรงงาน เงินลงทุนรวม ๑๙,๕๙๖.๒๐ ล้านบาท เช่น บริษัท สยาม โซลาร์ เอ็นเนอร์ยี จำกัด จำนวน ๗ แห่ง เงินลงทุน ๖,๓๘๘.๘๐ ล้านบาท, บริษัท โซลาร์ต้า จำกัด อำเภอสองพี่น้อง เงินลงทุน ๕๓๖.๓๔ ล้านบาท และบริษัท มิตรผล ไบโอ-เพาเวอร์ จำกัด จำนวน ๓ แห่ง อำเภอดำเนินนางบวช เงินลงทุน ๒,๒๐๘.๖๔ ล้านบาท

๕. โรงงานผลิตแอลกอฮอล์ เอทานอล จำนวน ๒ โรงงาน เงินลงทุนรวม ๑,๔๖๒.๘๔ ล้านบาท เช่น บริษัท มิตรผล ไบโอฟูเอล จำกัด อำเภอดำเนินนางบวช เงินลงทุน ๑,๓๑๐.๘๔ ล้านบาท และบริษัท ไทย อะโกร เอ็นเนอร์ยี จำกัด อำเภอดำเนินนางบวช เงินลงทุน ๑๕๒ ล้านบาท

๖. โรงงานอุตสาหกรรมแปรรูปการเกษตร จำนวน ๙๕ โรงงาน เงินลงทุนรวม ๗,๖๙๔.๕๖ ล้านบาท เช่น บริษัท สปริงคิทเซ็น จำกัด อำเภอสองพี่น้อง เงินลงทุน ๑,๒๐๙.๕๐ ล้านบาท, บริษัท ไทย ฟู้ดส์ อาหารสัตว์ จำกัด จำนวน ๒ แห่ง เงินลงทุน ๒,๘๓๕.๖๖ ล้านบาท, บริษัท กรีน ฟีด ฟูด แอนด์ แคนนิง จำกัด อำเภอสองพี่น้อง เงินลงทุน ๑๖๒.๔๐ ล้านบาท และบริษัท คิงเบลโปรดิวเซอร์ จำกัด อำเภอดอนเจดีย์ เงินลงทุน ๑๕๐ ล้านบาท

๗. โรงระเบิด โม่บด ย่อยหิน จำนวน ๑๙ โรงงาน เงินลงทุนรวม ๙๔๗ ล้านบาท เช่น บริษัท ศิลามาตรศรี จำกัด อำเภอดำเนินนางบวช จำนวน ๔ แห่ง เงินลงทุนรวม ๓๕๔.๕๐ ล้านบาท, บริษัท ศิลาพัฒนาอุตสาหกรรม จำกัด อำเภอดำเนินนางบวช เงินลงทุน ๖๓ ล้านบาท และบริษัท กาญจนาศิลาภัณฑ์ อำเภอดำเนินนางบวช เงินลงทุน ๖๒ ล้านบาท

๘. โรงงานผลิต/ผสมปุ๋ยเคมีชนิดเม็ดและผสมปุ๋ยอินทรีย์ชนิดเม็ด จำนวน ๓๕ โรงงาน เงินลงทุนรวม ๑,๐๖๓.๒๕ ล้านบาท เช่น บริษัท มหาวงศ์การเกษตร จำกัด ๒ แห่ง เงินลงทุน ๖๖๐ ล้านบาท, บริษัท ยูเนี่ยน อโกร เทรต จำกัด อำเภอสองพี่น้อง เงินลงทุน ๖๘ ล้านบาท และบริษัท เพิ่มผลผลิต จำกัด อำเภอดำเนินนางบวช เงินลงทุน ๓๑.๕๐ ล้านบาท

๙. โรงงานทำผลิตภัณฑ์คอนกรีต จำนวน ๖๓ โรงงาน เงินลงทุนรวม ๑,๐๑๒.๖๔ ล้านบาท เช่น บริษัท รัฐศิลป์ คอนกรีตเสริมชั้น จำกัด อำเภอสองพี่น้อง เงินลงทุน ๖๗ ล้านบาท และบริษัท อัญมณีคอนกรีต จำกัด อำเภอสองพี่น้อง เงินลงทุน ๖๓.๕ ล้านบาท

ตารางที่ ๙ : จำนวนโรงงานในในจังหวัดสุพรรณบุรี แยกตามจำพวก

จำพวกที่	จำนวนโรงงาน (โรงงาน)	จำนวนเงินทุน (ล้านบาท)	จำนวนคนงาน (คน)
๓	๖๘๓	๓๕,๙๒๔.๐๑	๑๕,๗๘๖

ที่มา : สำนักงานอุตสาหกรรมจังหวัดสุพรรณบุรี

ข้อมูล ณ วันที่ ๑๑ กุมภาพันธ์ ๒๕๖๔

๓.๑.๓ ข้อมูลการวิเคราะห์สภาวะแวดล้อม และศักยภาพในการพัฒนาอุตสาหกรรม

๑) ทิศทางหรือนโยบายการพัฒนาอุตสาหกรรมของจังหวัด

นโยบายการพัฒนาอุตสาหกรรมของจังหวัดสุพรรณบุรี สอดคล้องเชื่อมโยงกับแผนพัฒนาจังหวัดสุพรรณบุรี มีประเด็นยุทธศาสตร์ “การเพิ่มขีดความสามารถด้านการเกษตรเชื่อมโยงสู่เกษตรอุตสาหกรรมและพาณิชย์กรรม เพื่อการบริโภคและการส่งออก” ซึ่งมีเป้าประสงค์คือ เพิ่มมูลค่าผลิตภัณฑ์ สินค้าเกษตรและเกษตรอุตสาหกรรม เพื่อการบริโภคและการส่งออก และเพิ่มมูลค่าทางเศรษฐกิจจังหวัด ซึ่งได้ดำเนินการภายใต้การทำงานแบบเครือข่ายร่วมกันของทุกภาคส่วน ทั้งส่วนราชการต่างๆ (ส่วนกลาง ส่วนภูมิภาค และองค์กรปกครองส่วนท้องถิ่น ภาคเอกชน และภาคประชาสังคม) ซึ่งก่อให้เกิดการพัฒนา และการเจริญเติบโตของจังหวัด และชุมชน สนองตอบความต้องการของพื้นที่

จังหวัดสุพรรณบุรี เป็นแหล่งผลิตวัตถุดิบทางการเกษตรได้เป็นจำนวนมาก เช่น ข้าว อ้อย มันสำปะหลัง มะม่วงฯ แต่ราคาผลผลิตตกต่ำ หากมีการนำมาเพิ่มมูลค่าโดยใช้กระบวนการต่าง ๆ จะทำให้สินค้ามีมูลค่าเพิ่มมากขึ้น ประกอบกับจังหวัดสุพรรณบุรีมีโรงงานอุตสาหกรรมเกษตรแปรรูปตั้งอยู่เป็นจำนวนมากเช่นกัน ซึ่งสอดคล้องกับทรัพยากรในพื้นที่ ทำให้ภาคอุตสาหกรรมและภาคการเกษตรของจังหวัดสุพรรณบุรี มีแนวโน้ม การเจริญเติบโตและถดถอยของแต่ละปี ไปในทิศทางเดียวกัน

ปัจจุบันภาคราชการได้เล็งเห็นความสำคัญ ในการที่จะเข้ามาพัฒนาในด้านต่างๆ โดยได้มีการจัดประชุมเพื่อทบทวนยุทธศาสตร์กับหน่วยงานที่เกี่ยวข้อง ผู้มีส่วนได้ส่วนเสีย และองค์กรปกครองส่วนท้องถิ่น เพื่อปรึกษาหารือแนวทางที่จะนำมาพัฒนาด้านเกษตร ด้านอุตสาหกรรม และอื่นๆ ซึ่งเป็นการดำเนินการสอดคล้องกับยุทธศาสตร์สำคัญของรัฐบาลในการบริหารประเทศภายใต้นโยบาย “ประเทศไทย ๔.๐” ที่เน้นการพัฒนาประเทศสู่ “ความมั่นคง มั่งคั่ง ยั่งยืน” มุ่งสู่การเปลี่ยนผ่านประเทศไทย จากประเทศที่มีรายได้ปานกลางสู่ประเทศที่มีรายได้สูง มีความมั่งคั่ง มั่งคั่ง และยั่งยืน สังคมอยู่ร่วมกันอย่างมีความสุขด้วยการสร้าง “ความเข้มแข็งจากภายใน” ขับเคลื่อนตามแนวคิด “ปรัชญาเศรษฐกิจพอเพียง” ผ่านกลไก “ประชารัฐ” เพื่อแก้ไขปัญหาของประเทศโดยขับเคลื่อนเศรษฐกิจ และปฏิรูปโครงสร้างเศรษฐกิจเพื่อให้ประเทศไทยกลายเป็น “ประเทศที่มีรายได้สูง” ที่ต้องการปรับเปลี่ยนโครงสร้างเศรษฐกิจไปสู่ “Value-Based Economy” หรือ “เศรษฐกิจที่ขับเคลื่อนด้วยนวัตกรรม” นั้นหมายถึงการขับเคลื่อนให้เกิดการเปลี่ยนแปลงอย่างน้อย ๓ มิติ คือ ๑) เปลี่ยนจากการผลิตสินค้า “โภคภัณฑ์” ไปสู่สินค้า “เชิงนวัตกรรม” ๒) การเปลี่ยนการขับเคลื่อนประเทศด้วยภาคอุตสาหกรรม ไปสู่การขับเคลื่อนโดยเทคโนโลยี ความคิดสร้างสรรค์ และนวัตกรรม ๓) เปลี่ยนจากการเน้นภาคการผลิตสินค้า ไปสู่การเน้นภาคบริการมากขึ้น โดยการขับเคลื่อนเศรษฐกิจด้วยนวัตกรรม ให้กลายเป็นความได้เปรียบทางการแข่งขัน โดยการเติมเต็มด้วยวิทยาการ ความคิดสร้างสรรค์ นวัตกรรม แผนปฏิบัติการด้านการพัฒนาอุตสาหกรรมจังหวัดสุพรรณบุรี ปี ๒๕๖๔

วิทยาศาสตร์ เทคโนโลยี การวิจัยและพัฒนาและรักษาสิ่งแวดล้อม เพื่อมุ่งเน้นผู้ประกอบการ SMEs และ วิสาหกิจชุมชน ตามยุทธศาสตร์ Food Innopolis ของกลุ่มภาคกลางตอนล่าง ๑ โดยส่งเสริมให้ กลุ่มเป้าหมายให้ได้รับองค์ความรู้ พัฒนาศักยภาพ เพิ่มขีดความสามารถในการแข่งขันของอุตสาหกรรม การแปรรูปการเกษตรด้วยนวัตกรรมให้ได้รับมาตรฐานสากล และมีช่องทางการค้า การลงทุน ที่สามารถเชื่อมโยง ตลาดสู่สากล จังหวัดสุพรรณบุรีเป็นจังหวัดที่มีอุตสาหกรรมแปรรูปเกษตรที่มีศักยภาพ ได้แก่ อุตสาหกรรมแปรรูป ข้าว อ้อย พืช ผัก ผลไม้ เนื้อสัตว์ จึงได้ให้การส่งเสริมสนับสนุนให้โรงงานอุตสาหกรรมแปรรูปผลิตภัณฑ์ที่มี คุณภาพได้มาตรฐาน ตั้งแต่ต้นน้ำถึงปลายน้ำ สร้างมูลค่าและรายได้เพิ่มขึ้นให้กับเกษตรกร ส่งผลให้ผู้บริโภค ได้บริโภคผลิตภัณฑ์ที่มีคุณภาพได้มาตรฐาน และเป็นผลิตภัณฑ์ที่สามารถแข่งขันได้ในตลาดโลก

สำหรับความต้องการของผู้ประกอบการด้านการผลิตทุกประเภท คือ การเพิ่มผลผลิตการผลิต (Productivity) ประกอบด้วยการพัฒนาเทคโนโลยีและนวัตกรรม การบริหารจัดการ การเพิ่มประสิทธิภาพการผลิต การปรับปรุงคุณภาพและพัฒนางาน ลดต้นทุนพลังงาน การยกระดับมาตรฐานผลิตภัณฑ์หรือระบบ มาตรฐานสากล รวมถึง กำหนดให้มีกลยุทธ์ขับเคลื่อนการตลาด ซึ่งครอบคลุมในทุกมิติ เพื่อส่งเสริมและพัฒนา อุตสาหกรรมแปรรูปการเกษตรในจังหวัดสุพรรณบุรีให้มีความเข้มแข็งและสามารถแข่งขันได้ในตลาดโลก

การส่งเสริมการพัฒนาและยกระดับอุตสาหกรรมดีเด่นของจังหวัด

ประเภทโรงงานอุตสาหกรรม

สถานประกอบการ : ห้างหุ้นส่วนจำกัด แม่ละมาย

ประกอบกิจการ : ผลิตอาหารและเครื่องดื่มสำเร็จรูปบรรจุในภาชนะผนึก และอากาศเข้าไม่ได้

ที่อยู่ : เลขที่ ๕๑ หมู่ ๘ ต.วังยาง อ.ศรีประจันต์ จ.สุพรรณบุรี

เบอร์ติดต่อ : ๐ ๓๕๔๐ ๘๖๙๖ โทรสาร ๐ ๓๕๔๐ ๘๖๙๖

ทะเบียนโรงงาน : จ๓-๘(๑)-๓๐/๕๘ สพ ทุนจดทะเบียน : ๑๖,๐๐๐,๐๐๐ บาท คนงาน ๔๒ คน

ประวัติการก่อตั้ง : เจ้าของธุรกิจเคยประกอบกิจการโรงพิมพ์ และในปี ๒๕๔๐ ขณะกำลังเตรียม ขยายงานเจอวิกฤตต้มยำกุ้ง กิจการเลยปิดตัวลง และเริ่มมาทำร้านขายไก่ย่าง เพื่อหาช่องทางอื่นที่ดีกว่า ใน ที่สุดตัดสินใจทำขนมหวานประเภทวุ้นน้ำมะพร้าวอ่อน เนื่องจากเห็นว่าที่ จ.สุพรรณบุรี จะมีชื่อเสียงในด้าน ของขนมหวาน จึงถือโอกาสเรียนรู้เกี่ยวกับการทำวุ้นมะพร้าว สูตรต่างๆ เน้นความสะอาด ถูกสุขอนามัย อร่อย ภายใต้เครื่องหมายการค้าตรา "แม่ละมาย" เริ่มจำหน่ายที่มินิมาร์ทในปิ่นนํ้ามันในจังหวัดและจังหวัด ใกล้เคียง ก่อนพุ่งเป้าไปที่แหล่งรับซื้อระดับประเทศ อย่างร้านสะดวกซื้อ เซเว่นอีเลฟเว่น (๗-๑๑) ในปี ๒๕๔๒ และได้รับการตอบรับเป็นอย่างดีจนถึงปัจจุบัน และเป้าหมายจะผลักดันธุรกิจสู่ตลาดหลักทรัพย์ในอนาคต ทั้งนี้ หน่วยงานในกระทรวงอุตสาหกรรมได้เข้าให้การส่งเสริมและพัฒนาเพื่อเพิ่มขีดความสามารถให้ ผู้ประกอบการอย่างต่อเนื่อง

ผลิตภัณฑ์

ชื่อผลิตภัณฑ์ : วุ้นมะพร้าวแม่ละมาย (วุ้นผสมเม็ดแมงลัก, วุ้นรวมมิตรน้ำลำไย, วุ้นผสมน้ำแดง)

ชื่อตราสินค้า : แม่ละมาย

มูลค่าการจำหน่าย/ปี : ๕๐ ล้านบาท (ปริมาณการผลิต ๓๕,๐๐๐ ชิ้น/วัน)

สถานที่จำหน่าย/ตลาด : ๑) เซเว่นอีเลฟเว่น ทุกสาขา (๘,๐๐๐ สาขา)

๒) แผนส่งออก จีน สหรัฐอเมริกา ญี่ปุ่น ฟิลิปปินส์ และเมียนมาร์

มาตรฐานสากลที่ได้รับ : ๑) GMP CODEX ๒) HACCP

โครงการที่เคยเข้าร่วม : ๑) โครงการพัฒนาขีดความสามารถในการแข่งขันของอุตสาหกรรมแปรรูปการเกษตรในภูมิภาค (OPOAI) ของ สำนักงานอุตสาหกรรมจังหวัดสุพรรณบุรี พ.ศ. ๒๕๕๙

๒) โครงการสนับสนุนเครือข่าย SMEs กลุ่มจังหวัดภาคกลางตอนล่าง ๑
กิจกรรม Green and Clean Product ปีงบประมาณ พ.ศ. ๒๕๕๙

ข้อมูลอื่น ๆ : - เป็นวิทยากรบรรยาย หัวข้อ หนุนธุรกิจให้ตรงจุด สร้างกลยุทธ์ให้ SMEs จัดโดย CP All

ประเภทวิสาหกิจชุมชน

ชื่อสถานประกอบการ : วิสาหกิจชุมชน แก้วเจ้าจอม

ประกอบกิจการ : ผลิตทองม้วน (กะทิสด/สออดไส้หมูหยอง/รสผลไม้/รสผักชี/พื้สำหรับขาย/ผักชี)

ที่อยู่ : ๓๘๑ หมู่ ๑๙ ต.ด่านช้าง อ.ด่านช้าง จ.สุพรรณบุรี

เบอร์ติดต่อ : ๐๘ ๑๔๐๓ ๐๙๙๘ โทรสาร ๐ ๓๕๕๙ ๕๑๑๗

ประวัติการก่อตั้ง : เริ่มจัดตั้งกลุ่มขึ้นเมื่อ ปี พ.ศ. ๒๕๔๐ เกิดสภาวะสับปะรดราคาตกต่ำ จึงรวมตัวกันเพื่อทำการแปรรูปสับปะรด และเริ่มทำขนมทองม้วน เพราะทำกันมากในหมู่บ้าน จนสามารถขยายธุรกิจให้เป็นที่รู้จักในระดับจังหวัดและต่างจังหวัด ทั้งนี้ หน่วยงานในกระทรวงอุตสาหกรรมได้เข้าให้การส่งเสริมและพัฒนา เพื่อเพิ่มขีดความสามารถให้ผู้ประกอบการอย่างต่อเนื่อง

ผลิตภัณฑ์

ชื่อผลิตภัณฑ์ : ทองม้วนแก้วเจ้าจอม ชื่อตราสินค้า : แก้วเจ้าจอม

มูลค่าการจำหน่าย/ปี : ๒ ล้านบาท

สถานที่จำหน่าย/ตลาด : ๑) ส่งออก ฮองกง สิงคโปร์ จีน เป็นต้น

๒) OTOP ขึ้นเครื่องการบินไทย

๓) ห้างสรรพสินค้าชั้นนำ ได้แก่ Tops supermarket, Food Land, Central Embassy, Lemon Farm, Villa Market, แม็กซ์แวลู, ห้างโรบินสัน สุพรรณบุรี เป็นต้น

๔) จำหน่ายหน้าร้านทั้งปลีกและส่ง ร้านของฝากและร้านเบเกอรี่

๕) ออกบูทงานแสดงสินค้าในจังหวัด และต่างจังหวัด

มาตรฐานสากลที่ได้รับ : มาตรฐานผลิตภัณฑ์ชุมชน (มผช.) , Primary GMP และ อย.

ชื่อโครงการที่เคยเข้าร่วม : ๑) โครงการสนับสนุนเครือข่าย SMEs กลุ่มจังหวัดภาคกลางตอนล่าง ๑
กิจกรรม Green and Clean Product ปีงบประมาณ พ.ศ. ๒๕๕๙

๒) โครงการสร้างระบบสนับสนุน SMEs/OTOP แบบบูรณาการระดับท้องถิ่น (RISMEP) ปีงบประมาณ พ.ศ. ๒๕๕๙ (โดย ศูนย์ส่งเสริมอุตสาหกรรมภาคที่ ๘ จังหวัดสุพรรณบุรี ร่วมกับ สำนักงานอุตสาหกรรมจังหวัดสุพรรณบุรี

รางวัลที่ได้รับ : รางวัล Asia Star Awards ๒๐๑๖, World Star Student Awards ๒๐๑๖, World Star Awards ๒๐๑๗ จากการประกวดบรรจุภัณฑ์ไทย ประจำปี ๒๕๖๐ (Thai Star Packaging Award ๒๐๑๖) โดยสำนักพัฒนาอุตสาหกรรมสนันสนุน กรมส่งเสริมอุตสาหกรรม กระทรวงอุตสาหกรรม

ข้อมูลด้านอื่น ๆ : - สามารถถ่ายทอดองค์ความรู้แก่ผู้สนใจ (สอนทำขนมทองม้วนข้าวไรซ์เบอร์รี่)

- เคยออกรายการ “ครัวคุณต๋อย” ทางช่อง ๓

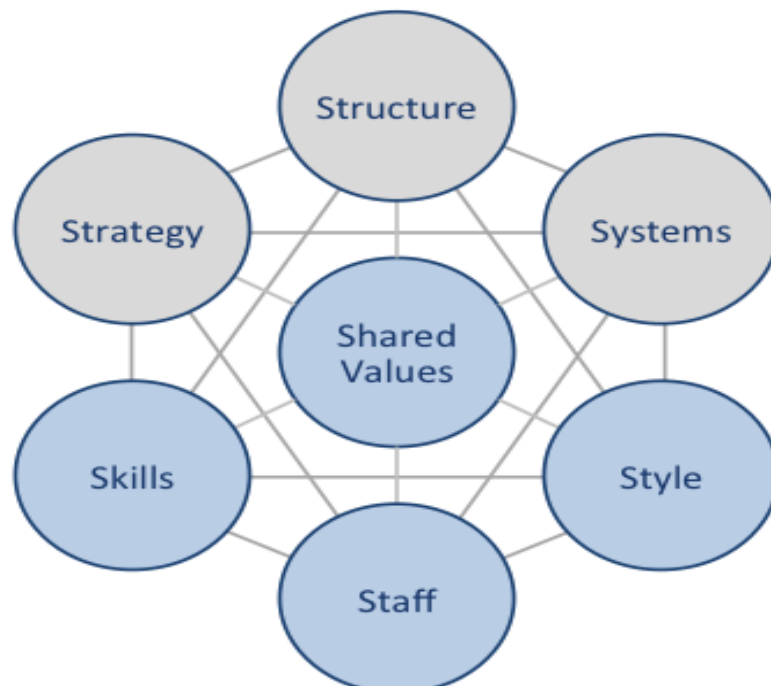
๒) การวิเคราะห์บริบทที่เกี่ยวข้องกับภาคอุตสาหกรรมของจังหวัด

การวิเคราะห์บริบทที่เกี่ยวข้องกับภาคอุตสาหกรรมของจังหวัดสุพรรณบุรี (SWOT Analysis) เป็นการประเมินจากจุดแข็งและจุดอ่อนขององค์กร ซึ่งเป็นปัจจัยภายใน (Internal Factors) และการวิเคราะห์โอกาสและอุปสรรค ซึ่งเป็นปัจจัยภายนอก (External Factors) ที่มีผลต่อการดำเนินงานด้านอุตสาหกรรม โดยจากผลการวิเคราะห์นี้ นำไปจัดทำ TOWS Matrix เพื่อหามาตรการที่เกี่ยวข้องและแนวทางการดำเนินงานต่อไป

(๑) การวิเคราะห์ปัจจัยภายในองค์กร (Internal Factors)

การวิเคราะห์ปัจจัยภายในองค์กร (Internal Factors) เป็นการวิเคราะห์ ๒ บริบท ได้แก่ ๑) การวิเคราะห์องค์กร (สำนักงานอุตสาหกรรมจังหวัดสุพรรณบุรี) โดยใช้หลักการ The McKinsey ๗S Framework ใน ๗ มิติ ได้แก่ โครงสร้างองค์กร/กลยุทธ์/การบริหารจัดการ/บุคลากร/ทักษะ/ระบบการทำงาน และค่านิยมร่วม

๒) การวิเคราะห์ถึงจุดแข็งและจุดอ่อนที่มีผลต่อด้านอุตสาหกรรมในจังหวัดสุพรรณบุรีซึ่งสามารถสรุปได้ดังนี้



ภาพที่ ๔ The McKinsey ๗S Framework

ตารางที่ ๑๐ : ๑) การวิเคราะห์ปัจจัยภายในองค์กร (Internal Factors)

จุดแข็ง (Strengths)	จุดอ่อน (Weaknesses)
๑. Structure (โครงสร้างองค์กร)	
<ul style="list-style-type: none"> - หน่วยงานตั้งอยู่ในพื้นที่ สะดวกต่อการให้บริการประชาชน - มีโครงสร้าง กระบวนการทำงาน และการบริหารจัดการที่ชัดเจน ทำให้สามารถบริหารทรัพยากรของหน่วยงานได้อย่างโปร่งใส โดยยึดหลักธรรมาภิบาล 	<ul style="list-style-type: none"> - โครงสร้างอัตรากำลังไม่เพียงพอต่อปริมาณงาน - บุคลากรตำแหน่งเจ้าพนักงานตรวจโรงงาน เจ้าพนักงานธุรการ เจ้าพนักงานการเงินและบัญชี เจ้าพนักงานธรรมาภิบาล ขาดความก้าวหน้า ในหน้าที่การงาน
๒. Strategy (กลยุทธ์)	
<ul style="list-style-type: none"> - หน่วยงานมีการกำหนดวิสัยทัศน์ พันธกิจ ประเด็นยุทธศาสตร์ เป้าประสงค์ กลยุทธ์ และตัวชี้วัดที่ชัดเจน 	<ul style="list-style-type: none"> - ชุมชนบางส่วนยังไม่เข้าใจการดำเนินงานในการกำกับอุตสาหกรรม
๓. Style (รูปแบบการบริหารจัดการ)	
<ul style="list-style-type: none"> - ระบบงบประมาณมีประสิทธิภาพและรวดเร็ว 	<ul style="list-style-type: none"> - ผู้ประกอบการ และประชาชนทั่วไป ยังไม่เข้าใจบทบาทและภารกิจของสำนักงานอุตสาหกรรมจังหวัด ซึ่งอาจคิดว่ามีความซ้ำซ้อนกับหน่วยงานในพื้นที่ เช่น ศูนย์ส่งเสริมอุตสาหกรรมภาค เป็นต้น - การนำประโยชน์ของระบบสารสนเทศมาใช้ปฏิบัติงาน ยังไม่มีประสิทธิภาพเท่าที่ควร - ระบบติดตามประเมินผลมีหลายระบบมากเกินไป ซึ่งอาจทำให้เกิดความซ้ำซ้อนของข้อมูลที่จะนำมาประมวลผลต่อไป
๔. Staff (บุคลากร)	
<ul style="list-style-type: none"> - บุคลากรมีพื้นฐานการศึกษาดี มีประสบการณ์และรอบรู้สามารถบริหารจัดการปัญหาเฉพาะหน้าได้ดี - ได้รับการพัฒนาองค์ความรู้ขึ้นพื้นฐานที่จำเป็นอย่างต่อเนื่อง 	<ul style="list-style-type: none"> - ระบบถ่ายทอดความรู้ ประสบการณ์จากรุ่นสู่รุ่นยังไม่มีประสิทธิภาพ - บุคลากรส่วนหนึ่งเป็นอัตราจ้างชั่วคราว ซึ่งจะเกิดความไม่ยั่งยืนต่อหน้าที่การงาน
๕. Skill (ทักษะ)	
<ul style="list-style-type: none"> - เจ้าหน้าที่แต่ละฝ่ายมีความเชี่ยวชาญเฉพาะด้านเป็นอย่างดี 	<ul style="list-style-type: none"> - บุคลากรขาดทักษะทางด้านภาษาต่างประเทศ โดยเฉพาะภาษาอังกฤษ

จุดแข็ง (Strengths)	จุดอ่อน (Weaknesses)
๖. System (ระบบการทำงาน)	
- มีกฎหมายรองรับในการปฏิบัติงาน	- การประสานงานระหว่างหน่วยงานที่เกี่ยวข้อง ยังมีน้อย รวมทั้งขาดการเชื่อมโยงทางวิชาการกับหน่วยงานส่วนกลาง
๗. Shared Value (ค่านิยมร่วม)	
- มีการกำหนดค่านิยมเช่นเดียวกับส่วนกลาง	- ยังไม่สามารถนำไปปฏิบัติให้เกิดรูปธรรมได้อย่างมีประสิทธิภาพ

๒) การวิเคราะห์ปัจจัยภายใน (Internal Factors) ที่มีผลต่อด้านอุตสาหกรรมในจังหวัดสุพรรณบุรี

จุดแข็ง (Strengths)

๑. มีโรงงานอุตสาหกรรมแปรรูปทางการเกษตรที่มีมาตรฐานสามารถรองรับพืชเศรษฐกิจของจังหวัด ได้แก่ ข้าว อ้อย หัว ข้าวโพด มันสำปะหลัง ที่มีความปลอดภัยและเพียงพอ ซึ่งเอื้อต่อการลงทุนเพื่อการส่งออก
๒. พื้นที่ตั้งมีความเหมาะสม ระบบการคมนาคมขนส่งดี สามารถเชื่อมโยงกันหลายจังหวัดได้อย่างสะดวก รวดเร็ว และไม่ไกลจากกรุงเทพมหานครมาก
๓. มีโครงสร้างพื้นฐานครอบคลุมพื้นที่และมีความพร้อมในการรองรับการขยายตัวด้านอุตสาหกรรม ซึ่งสามารถพัฒนาศักยภาพด้านโลจิสติกส์ และศูนย์กระจายสินค้าได้เป็นอย่างดี
๔. จังหวัดเป็นที่ตั้งของศูนย์ปฏิรูปอุตสาหกรรม ๔.๐ ระดับภูมิภาค ทำให้สามารถพัฒนาผลิตภัณฑ์และบรรจุภัณฑ์ใหม่ ๆ ด้วย เทคโนโลยีที่แปรรูปผลผลิตทางการเกษตรที่ทันสมัย
๕. มีหน่วยงานภาครัฐ/สถาบันการศึกษา ที่ให้การส่งเสริมและพัฒนาอุตสาหกรรมในพื้นที่ รวมทั้งสามารถพัฒนาศักยภาพของบุคลากรให้มีทักษะในเทคโนโลยีขั้นสูง เพื่อรองรับอุตสาหกรรมในอนาคต
๖. เป็นเมืองสำคัญที่มีคุณค่าทางประวัติศาสตร์ ที่มีความหลากหลายทางวัฒนธรรม ภูมิปัญญาท้องถิ่น และวิถีชีวิต ทำให้เกิดสินค้าผลิตภัณฑ์ชุมชนที่หลากหลาย สามารถนำมาเพิ่มมูลค่าได้

จุดอ่อน (Weaknesses)

๑. ความเข้มแข็งของการรวมกลุ่มแต่ละประเภทอุตสาหกรรมการผลิตในจังหวัดน้อย ผู้ประกอบการส่วนใหญ่ต่างคนต่างทำทำให้ห่วงโซ่อุปทาน (Supply Chain) ไม่ต่อเนื่อง
๒. ผู้ประกอบการขาดความรู้เรื่อง First S-Curve และ New S-Curve ระเบียบเศรษฐกิจและการพัฒนาสู่อุตสาหกรรม ๔.๐ รวมทั้ง การบริหารจัดการเทคโนโลยีและนวัตกรรมที่ทันสมัย
๓. เกษตรกรบางส่วนยังขาดความรู้เทคโนโลยีและนวัตกรรมในการผลิตสินค้าเกษตรปลอดภัย จึงทำให้เกิดสารเคมีตกค้างส่งผลกระทบต่อการผลิตสินค้าอุตสาหกรรมที่ปลอดภัย
๔. ขาดการบูรณาการเชื่อมโยงการพัฒนาภาคอุตสาหกรรม ที่สอดคล้องกับความต้องการของตลาดในสถานการณ์ปัจจุบันระหว่างหน่วยงานภาครัฐกับภาครัฐ และหน่วยงานภาครัฐกับเอกชน
๕. ผู้ประกอบการบางส่วนยังขาดความรับผิดชอบต่อสังคมและสิ่งแวดล้อม
๖. ขาดแรงงานเชี่ยวชาญเฉพาะทางในภาคอุตสาหกรรม

๗. ผู้ประกอบการ SMEs ส่วนใหญ่ไม่เน้นการวิจัยและพัฒนาเพื่อเพิ่มขีดความสามารถในการแข่งขันให้กับธุรกิจของตนเอง
๘. ปัจจุบันมีการปรับปรุงกฎหมายด้านโรงงานอุตสาหกรรมทำให้ผู้ประกอบการ และพนักงานยังขาดความรู้ ความเข้าใจเกี่ยวกับกฎหมายใหม่
๙. ขาดห้อง Lab ในการปฏิบัติการตรวจสอบสินค้าเกษตรปลอดภัย
๑๐. ขาดการสื่อสารประชาสัมพันธ์และการพัฒนาระบบสารสนเทศ ฐานข้อมูลทางอุตสาหกรรม และเทคโนโลยีตั้งแต่ต้นน้ำถึงปลายน้ำ เพื่อเชื่อมโยงสู่การพัฒนาภาคอุตสาหกรรม

(๒) การวิเคราะห์ปัจจัยภายนอก (External Factors)

สำหรับปัจจัยภายนอกนั้น เป็นการวิเคราะห์ถึงโอกาสและอุปสรรคที่มีผลต่อด้านอุตสาหกรรม โดยพิจารณาใน ๖ มิติหลัก ได้แก่ ด้านการเมือง เศรษฐกิจ สังคมและวัฒนธรรม สิ่งแวดล้อม เทคโนโลยี และผู้มีส่วนได้ส่วนเสีย ซึ่งสามารถสรุปได้ดังนี้

ตารางที่ ๑๑ การวิเคราะห์ปัจจัยภายนอก (External Factors)

โอกาส (Opportunities)	ภัยคุกคาม (Threats)
๑. Politics (การเมือง/นโยบาย/กฎเกณฑ์/กฎหมาย)	
<ul style="list-style-type: none"> - รัฐบาลมีนโยบายสนับสนุนการพัฒนายกระดับ เพิ่มขีดความสามารถแก่ผู้ประกอบการ SMEs และวิสาหกิจชุมชนอย่างต่อเนื่อง - กรอบการพัฒนาอุตสาหกรรมไทย ๔.๐ ระยะเวลา ๒๐ ปี ช่วยให้อุตสาหกรรมและภาคส่วนที่เกี่ยวข้องเห็นแนวทางในการพัฒนาที่ชัดเจน - นโยบายสนับสนุน Start Up เปิดโอกาสให้เกิดผู้ประกอบการรุ่นใหม่ ธุรกิจที่ทันสมัย เพิ่มขีดความสามารถในการแข่งขันของประเทศ - ยุทธศาสตร์จังหวัดกำหนดให้มีการเพิ่มศักยภาพการผลิตสินค้าเกษตร และอุตสาหกรรม 	<ul style="list-style-type: none"> - มาตรการกีดกันทางการค้า หรือข้อกำหนดตลาดต่างประเทศที่ต่างกันทั้ง EU USA และประเทศอื่นๆ ทำให้ผู้ประกอบการต้องศึกษาให้มากขึ้น และต้องปรับตัวให้ทัน - การประกาศบังคับใช้ผังเมืองรวมจังหวัด และผังเมือง ชุมชน ส่งผลกระทบต่อการพัฒนาอุตสาหกรรม - นโยบายเพิ่มค่าแรงขั้นต่ำ ทำให้เป็นภาระต้นทุนการผลิตของผู้ประกอบการ - ภัยธรรมชาติ สถานการณ์โรคอุบัติใหม่และอุบัติซ้ำ ส่งผลกระทบต่อการพัฒนาอุตสาหกรรม
๒. Economic (เศรษฐกิจ)	
<ul style="list-style-type: none"> - สินค้าทางการเกษตรสามารถพัฒนาเป็น Functional Food ซึ่งจะก่อให้เกิดตลาดใหม่ และสร้างมูลค่าเพิ่ม 	<ul style="list-style-type: none"> - การเคลื่อนย้ายเงินทุนไปยังประเทศที่มีต้นทุนแรงงานต่ำกว่าทำให้การลงทุนในประเทศไม่ขยายตัว - ผู้ประกอบการ SMEs เข้าถึงแหล่งเงินทุนได้ยาก
๓. Social (สังคมและวัฒนธรรม)	
<ul style="list-style-type: none"> - กระแสนวัตกรรมสิ่งแวดล้อมจะสร้างโอกาสในเรื่องของสินค้า/บริการ และการสร้างงานใหม่ๆ 	<ul style="list-style-type: none"> - ประชาชนขาดความเข้าใจและข้อมูลในการลงทุนภาคอุตสาหกรรมที่มีผลต่อสิ่งแวดล้อม

โอกาส (Opportunities)	ภัยคุกคาม (Threats)
๔. Environment (สิ่งแวดล้อม)	
	- ปัญหาการเปลี่ยนแปลงสภาพภูมิอากาศ ก่อให้เกิดความเสียหายต่อผลผลิตทาง การเกษตรและเศรษฐกิจโดยรวม
๕. Technology (เทคโนโลยีและนวัตกรรม)	
- การขยายตัวองค์ความรู้ด้านนวัตกรรม การเกษตรและอุตสาหกรรมจากการ ศึกษาวิจัยที่เพิ่มขึ้นในช่วงระยะเวลาที่ผ่านมา - เทคโนโลยีการสื่อสารทางอินเทอร์เน็ตและสื่อ ดิจิทัล มีบทบาทสำคัญต่อการประกอบ ธุรกิจ	- มูลค่าการลงทุนวิจัยทางด้านนวัตกรรมยังอยู่ ในระดับต่ำ ต้องซื้อเทคโนโลยีจาก ต่างประเทศอย่างต่อเนื่อง ส่งผลกระทบต่อ งบประมาณภาครัฐ
๖. Stakeholders (ผู้มีส่วนได้ส่วนเสีย)	
- ผู้บริโภคมีพฤติกรรมในการบริโภคสินค้าที่มี คุณภาพ มาตรฐานและความปลอดภัย เพิ่มขึ้น	- SMEs ผู้ประกอบการรายย่อย และ OTOP ส่วนใหญ่ยังไม่สามารถปรับตัวได้ทันกับสังคม ที่มีการเปลี่ยนแปลงอย่างรวดเร็ว

(๓) TOWS Matrix

จากการวิเคราะห์บริบทที่เกี่ยวข้องกับสำนักงานอุตสาหกรรมจังหวัดสุพรรณบุรี
สามารถนำมาจัดทำมาตรการเชิงกลยุทธ์ได้ดังนี้

ตารางที่ ๑๒ TOWS Matrix

มาตรการเชิงรุก (S-O)	มาตรการเชิงปรับปรุง (W-O)
<p>๑. เสริมสร้างศักยภาพด้านการตลาดและการ ประชาสัมพันธ์สินค้าและผลิตภัณฑ์</p> <p>๒. สนับสนุนให้ภาคอุตสาหกรรมประกอบกิจการ ด้วยความรับผิดชอบต่อสังคม ชุมชน และสิ่งแวดล้อม</p> <p>๓. ส่งเสริมการนำวัสดุที่ไม่ใช่แล้ว ที่ได้จากการ ใช้นวัตกรรมและเทคโนโลยีการผลิตที่สะอาด มาสร้างเป็นผลิตภัณฑ์ใหม่</p> <p>๔. ส่งเสริมและพัฒนารวมกลุ่ม อุตสาหกรรม (Cluster) เพื่อสร้างเครือข่าย ความร่วมมือของผู้ประกอบการ</p> <p>๕. ส่งเสริมประสิทธิภาพการผลิต และยกระดับ มาตรฐานผลิตภัณฑ์</p>	<p>๑. พัฒนากลไกในการเพิ่มผลผลิตให้ได้ มาตรฐานตรงตามความต้องการของตลาดและ ระบบการผลิตที่เป็นมิตรกับสิ่งแวดล้อม</p> <p>๒. สนับสนุนเกษตรกรอินทรีย์เพื่อให้ได้ผลผลิตที่มี คุณภาพและปลอดภัยเข้าสู่ภาคอุตสาหกรรม</p>

มาตรการเชิงป้องกัน (S-T)	มาตรการหลีกเลี่ยง (W-T)
<p>๑. พัฒนาเครือข่ายเฝ้าระวังและจัดการผลกระทบสิ่งแวดล้อมโดยการมีส่วนร่วมของท้องถิ่นและชุมชน</p> <p>๒. พัฒนาศักยภาพ จากสถานประกอบการที่ดำเนินการตามหลักธรรมาภิบาลสิ่งแวดล้อมจนประสบผลสำเร็จให้กับผู้ประกอบการรายอื่น เพื่อขยายผลการดำเนินงาน</p> <p>๓. กำกับดูแลสิ่งแวดล้อมอุตสาหกรรมและความปลอดภัย</p> <p>๔. เพิ่มศักยภาพในการแข่งขันของสถานประกอบการ โดยทีมที่ปรึกษาที่มีความเชี่ยวชาญเฉพาะด้าน</p>	<p>๑. ประสานงานกับหน่วยงานที่เกี่ยวข้องทั้งภาครัฐและเอกชน เพื่อส่งเสริมการผลิตและส่งออกไปยังประเทศอาเซียน</p> <p>๒. ประสานงานกับหน่วยงานที่เกี่ยวข้องทั้งภาครัฐและเอกชน เพื่อส่งเสริมการผลิตและการจำหน่าย</p> <p>๓. ส่งเสริมให้มีการผลิตของ SMEs และวิสาหกิจชุมชน ให้เข้าสู่ระบบมาตรฐานความปลอดภัยและเป็นมิตรกับสิ่งแวดล้อม</p>

(๔) ความคาดหวังของผู้รับบริการ

จากการสัมมนาเชิงปฏิบัติการเพื่อทบทวนแผนยุทธศาสตร์การพัฒนาอุตสาหกรรมระดับจังหวัด และการประชุมต่างๆ ที่สำนักงานอุตสาหกรรมจังหวัดสุพรรณบุรีจัดขึ้น เพื่อรับฟังความคิดเห็นจากผู้เข้าร่วมประชุมทุกภาคส่วน ประกอบด้วย หน่วยงานราชการ หน่วยงานภาคเอกชน ผู้ประกอบการโรงงานอุตสาหกรรมและการเหมืองแร่ วิสาหกิจขนาดกลางและขนาดย่อม (SMEs) วิสาหกิจชุมชน ประชาชน/ผู้บริโภค ชุมชน และสถานศึกษาในพื้นที่ จึงได้รับทราบความคาดหวังของผู้รับบริการ ซึ่งสามารถสรุปได้ดังนี้

ตารางที่ ๑๓ ความคาดหวังของผู้รับบริการ

กลุ่มผู้รับบริการ	ความคาดหวัง
๑. โรงงานอุตสาหกรรมและการเหมืองแร่	<ul style="list-style-type: none"> - มีข้อมูลสารสนเทศที่ถูกต้อง ทันเวลา และสถานการณ์ - กระบวนการออกใบอนุญาตที่มีความรวดเร็วตามขั้นตอนที่กฎหมายกำหนด - การกำหนดผังเมืองให้มีความชัดเจน - มีนโยบายการจัดการการใช้ประโยชน์ที่ดิน (Zoning) ที่ชัดเจน
๒. วิสาหกิจขนาดกลางและขนาดย่อม (SMEs)	<ul style="list-style-type: none"> - เพิ่มโอกาสทางการตลาดจากการพัฒนาผลิตภัณฑ์ให้มีคุณภาพ - ส่งเสริมนวัตกรรมและเทคโนโลยีที่ทันสมัย - ส่งเสริมผู้ประกอบการให้ได้รับมาตรฐานสากล - ส่งเสริมด้านการรวมกลุ่ม/เครือข่ายผู้ประกอบการ - สนับสนุนเกษตรกรอินทรีย์เพื่อให้ได้ผลผลิตที่มีคุณภาพและปลอดภัยเข้าสู่ภาคอุตสาหกรรม - เพิ่มช่องทางการตลาด จัดหาแหล่งแสดงสินค้า ผลิตภัณฑ์ในจังหวัด และสนับสนุนให้มีตลาดกลางเพื่อจำหน่ายสินค้าเกษตรปลอดภัย

กลุ่มผู้รับบริการ	ความคาดหวัง
๓. วิสาหกิจชุมชน/กลุ่ม OTOP	- มีวิทยาการที่เชี่ยวชาญและมีประสบการณ์เฉพาะด้านมาส่งเสริมเรื่อง การแปรรูปอาหารและสร้างมูลค่าเพิ่มของสินค้าเกษตรแปรรูป - เพิ่มช่องทางการเข้าถึงแหล่งเงินทุนหมุนเวียน
๔. ประชาชน/ผู้บริโภค	- ผลิตภัณฑ์มีคุณภาพและปลอดภัย - สามารถเข้าถึงและได้รับข้อมูลข่าวสารเรื่องมาตรฐานต่างๆ อย่างถูกต้องและครบถ้วน
๕. ชุมชน	- ชุมชนโดยรอบพื้นที่ประกอบการต้องการให้มีการกำกับ/ควบคุม/ ดูแลการประกอบกิจการ โรงงาน เหมืองแร่และอุตสาหกรรม พื้นฐาน ให้ความปลอดภัยไม่ส่งผลกระทบต่อคุณภาพสิ่งแวดล้อม
๖. หน่วยงาน/สถานศึกษา	- มีการบูรณาการและประสานงานอย่างใกล้ชิด

๓.๒ สารสำคัญของแผนปฏิบัติการด้านการพัฒนาอุตสาหกรรม จังหวัดสุพรรณบุรี ปี ๒๕๖๔

๓.๒.๑ วิสัยทัศน์

“เป็นองค์กรหลักในการผลักดันการพัฒนาอุตสาหกรรมเข้าสู่อุตสาหกรรม ๔.๐ เป็นมิตรกับสิ่งแวดล้อม”

๓.๒.๒ พันธกิจ

- ๑) กำกับ ดูแล บริหารจัดการอุตสาหกรรม ภายใต้กฎหมายอุตสาหกรรมที่เกี่ยวข้อง
- ๒) พัฒนาบุคลากรทุกระดับให้มีความรู้ความสามารถรองรับการเข้าสู่อุตสาหกรรม ๔.๐ เพื่อผลักดันอุตสาหกรรมเข้าสู่ระบบมาตรฐานและหลักธรรมาภิบาลสิ่งแวดล้อม
- ๓) สนับสนุนและเสริมสร้างขีดความสามารถในการแข่งขันของภาคอุตสาหกรรม วิสาหกิจขนาดกลางและขนาดย่อม วิสาหกิจชุมชนและผู้ประกอบการ

๓.๒.๓ แนวทางการพัฒนา เป้าประสงค์ ตัวชี้วัด และค่าเป้าหมาย กลยุทธ์ โครงการ

๑) แนวทางการพัฒนาที่ ๑ การเพิ่มขีดความสามารถการแข่งขันด้วยเทคโนโลยีและนวัตกรรม

● เป้าประสงค์

๑. เพิ่มมูลค่า ลดต้นทุนการผลิต ผลิตภัณฑ์สินค้าการเกษตรและสินค้าเกษตรแปรรูปเพื่อการบริโภคและส่งออก

๒. ส่งเสริมให้ผลิตผลิตภัณฑ์ที่มีคุณภาพได้มาตรฐานความปลอดภัย

● ตัวชี้วัด ค่าเป้าหมาย

ตัวชี้วัด	หน่วย นับ	ค่าเป้าหมาย (ปี)		
		๒๕๖๓	๒๕๖๔	๒๕๖๕
๑. สร้างมูลค่าเพิ่มให้กับผลิตภัณฑ์ อุตสาหกรรมทุกประเภท	ผลิตภัณฑ์	๑๐	๑๐	๑๐
๒. โรงงานอุตสาหกรรมได้รับการพัฒนาให้มีคุณภาพและได้มาตรฐาน	โรงงาน	๒	๒	๒

● กลยุทธ์ / โครงการ

หน่วย : ล้านบาท

กลยุทธ์	โครงการ	ปีงบประมาณ		
		๒๕๖๓ (ถ้ามี)	๒๕๖๔	๒๕๖๕
กลยุทธ์ที่ ๑ เสริมสร้างศักยภาพด้านการตลาดและการประชาสัมพันธ์สินค้าและผลิตภัณฑ์	โครงการที่ สอจ. ของงบประมาณจังหวัด • โครงการพัฒนารูปแบบและบรรจุภัณฑ์ ผลิตภัณฑ์ OTOP และ SMEs	๑.๕	๑.๕	๑.๕
กลยุทธ์ที่ ๒ พัฒนากลไกในการเพิ่มผลผลิตให้ได้มาตรฐานตรงตามความต้องการของตลาด	โครงการที่ สอจ. ของงบประมาณจังหวัด • โครงการพัฒนารูปแบบและบรรจุภัณฑ์ ผลิตภัณฑ์ OTOP และ SMEs • โครงการพัฒนาขีดความสามารถในการแข่งขันของอุตสาหกรรมแปรรูปการเกษตร	๕.๐๐ ๑.๑๘	๕.๐๐ ๑.๒๐	๕.๐๐ ๑.๒๐
	โครงการที่ สอจ. ขอรับการสนับสนุนงบประมาณกระทรวง กรม • โครงการจัดทำฐานข้อมูลภาคอุตสาหกรรมเพื่อการเตือนภัยเศรษฐกิจอุตสาหกรรมระดับจังหวัด	๐.๕	๐.๕	๐.๕

กลยุทธ์	โครงการ	ปีงบประมาณ		
		๒๕๖๓ (ถ้ามี)	๒๕๖๔	๒๕๖๕
กลยุทธ์ที่ ๓ ส่งเสริมการผลิตและ ส่งออกไปยังประเทศ อาเซียน โดยการ ประสานงานกับหน่วยงาน ที่เกี่ยวข้อง ทั้งภาครัฐและ เอกชน	โครงการที่ สอจ. ของงบประมาณ จังหวัด • โครงการพัฒนาข้าวสุพรรณปลอด สารเคมีสู่ตลาดโลก	๒.๐๐	๒.๐๐	๒.๐๐

๒) แนวทางการพัฒนาด้านที่ ๒ การพัฒนาสถานประกอบการอุตสาหกรรมและ
เหมืองแร่ ให้เข้าสู่อุตสาหกรรมสีเขียว (Green Industry)

• เป้าประสงค์

๑. ผู้ประกอบการอุตสาหกรรมทุกประเภท ดำเนินธุรกิจด้วยความรับผิดชอบต่อสังคมและเป็นมิตรต่อสิ่งแวดล้อม เพื่อมุ่งสู่อุตสาหกรรมสีเขียว
๒. ส่งเสริมการใช้นวัตกรรมและเทคโนโลยีการผลิตที่สะอาด

• ตัวชี้วัด ค่าเป้าหมาย

ตัวชี้วัด	หน่วยนับ	ค่าเป้าหมาย (ปี)		
		๒๕๖๓	๒๕๖๔	๒๕๖๕
๑. จำนวนสถานประกอบการอุตสาหกรรม และเหมืองแร่ในจังหวัดสุพรรณบุรี สามารถปรับเปลี่ยนไปสู่อุตสาหกรรมสีเขียว	โรงงาน	๖๐	๖๐	๖๐
๒. จำนวนโรงงานอุตสาหกรรมที่เข้าร่วมโครงการมีผลิตภัณฑ์ใหม่จากการให้คำปรึกษาแนะนำ	โรงงาน	๓	๓	๓
	ผลิตภัณฑ์	๓	๓	๓
๓. จำนวนเครือข่ายอุตสาหกรรมรักษ์สิ่งแวดล้อม	เครือข่าย	๒	๒	๒
๔. จำนวนสถานประกอบการที่ผ่านเกณฑ์การประเมินการมีธรรมาภิบาลสิ่งแวดล้อมที่ดี	ราย	๓	๓	๓

● กลยุทธ์ / โครงการ

หน่วย : ล้านบาท

กลยุทธ์	โครงการ	ปีงบประมาณ		
		๒๕๖๓ (ถ้ามี)	๒๕๖๔	๒๕๖๕
กลยุทธ์ที่ ๑ สนับสนุนให้ภาคอุตสาหกรรมประกอบกิจการ ด้วยความรับผิดชอบต่อสังคม ชุมชน และสิ่งแวดล้อม	โครงการที่ สอจ. ของงบประมาณจังหวัด • โครงการพัฒนาโรงงานอุตสาหกรรมและเหมืองแร่ให้เป็นโรงงานสีเขียว (Green Industry)	๒.๐๐	๒.๐๐	๒.๐๐
	โครงการที่ สอจ. ขอรับการสนับสนุนงบประมาณกระทรวง กรม • โครงการบริการจัดการลุ่มน้ำและวางระบบธรรมชาติสิ่งแวดล้อม • โครงการสร้างและพัฒนาเครือข่ายอุตสาหกรรมรักษ์สิ่งแวดล้อม	๑.๕๐ ๒.๐๐	๑.๕๐ ๒.๐๐	๑.๕๐ ๒.๐๐
กลยุทธ์ที่ ๒ พัฒนาเครือข่ายเฝ้าระวังและจัดการผลกระทบสิ่งแวดล้อมโดยการมีส่วนร่วมของท้องถิ่นและชุมชน	โครงการที่ สอจ. ของงบประมาณจังหวัด • โครงการสร้างและพัฒนาเครือข่ายอุตสาหกรรมรักษ์สิ่งแวดล้อม	๑.๕๐	๑.๕๐	๑.๕๐
	โครงการที่ สอจ. ขอรับการสนับสนุนงบประมาณกระทรวง กรม • โครงการส่งเสริมสถานประกอบการสู่อุตสาหกรรมสีเขียว	๒.๐๐	๒.๐๐	๒.๐๐
กลยุทธ์ที่ ๓ พัฒนาศักยภาพสถานประกอบการที่ดำเนินการตามหลักธรรมาภิบาลสิ่งแวดล้อมจนประสบผลสำเร็จให้กับผู้ประกอบการรายอื่น	โครงการที่ สอจ. ของงบประมาณจังหวัด • โครงการบริหารจัดการลุ่มน้ำและวางระบบธรรมาภิบาลสิ่งแวดล้อมสถานประกอบการ	๑.๕๐	๑.๕๐	๑.๕๐
	โครงการที่ สอจ. ขอรับการสนับสนุนงบประมาณกระทรวง กรม • โครงการส่งเสริมสถานประกอบการสู่อุตสาหกรรมสีเขียว	๒.๐๐	๒.๐๐	๒.๐๐
กลยุทธ์ที่ ๔ ส่งเสริมการนำวัสดุที่ไม่ใช่แล้ว ที่ได้จากการใช้นวัตกรรมและเทคโนโลยีการผลิตที่สะอาด มาสร้างเป็นผลิตภัณฑ์ใหม่	โครงการที่ สอจ. ของงบประมาณจังหวัด • โครงการพัฒนาสร้างสรรค์นวัตกรรมใหม่ จากวัสดุที่ไม่ใช่แล้ว โดยเทคโนโลยีการผลิตที่สะอาด ๓R	๔.๐๐	๔.๐๐	๔.๐๐

๓) แนวทางการพัฒนาที่ ๓ การส่งเสริม พัฒนาอุตสาหกรรมเกษตรแปรรูป
วิสาหกิจชุมชน วิสาหกิจขนาดกลางและขนาดย่อม (SMEs) ให้ได้มาตรฐาน

● เป้าประสงค์

๑. ผู้ประกอบการอุตสาหกรรมมีศักยภาพ และพัฒนาขีดความสามารถในการแข่งขัน
๒. พัฒนาและยกระดับประสิทธิภาพการผลิตและผลิตภัณฑ์ให้ได้คุณภาพและมาตรฐาน รวมถึงการสร้างมูลค่าเพิ่มให้กับผลิตภัณฑ์
๓. เพิ่มช่องทางการตลาดให้แก่ผู้ประกอบการ วิสาหกิจชุมชน และวิสาหกิจขนาดกลางและขนาดย่อม (SMEs)

● ตัวชี้วัด ค่าเป้าหมาย

ตัวชี้วัด	หน่วยนับ	ค่าเป้าหมาย (ปี)		
		๒๕๖๓	๒๕๖๔	๒๕๖๕
๑. ผู้ประกอบการอุตสาหกรรมเกษตรแปรรูป วิสาหกิจชุมชน วิสาหกิจขนาดกลางและขนาดย่อม (SMEs) ได้รับการพัฒนาศักยภาพ เพื่อเพิ่มขีดความสามารถในการแข่งขัน	ราย	๕๐	๕๐	๕๐
๒. จำนวนผลิตภัณฑ์ที่ได้รับมาตรฐานตามหลักเกณฑ์ที่กำหนด	ผลิตภัณฑ์	๕๐	๕๐	๕๐

● กลยุทธ์ / โครงการ

หน่วย : ล้านบาท

กลยุทธ์	โครงการ	ปีงบประมาณ		
		๒๕๖๓ (ถ้ามี)	๒๕๖๔	๒๕๖๕
กลยุทธ์ที่ ๑ ส่งเสริมและพัฒนาเพื่อให้เกิดการสร้างเครือข่าย ความร่วมมือของผู้ประกอบการ	โครงการที่ สอจ. ของงบประมาณจังหวัด • โครงการเพิ่มประสิทธิภาพและผลิตภาพภาคอุตสาหกรรม	๕.๖๐	๕.๖๐	๕.๖๐
	โครงการที่ สอจ. ของงบประมาณจังหวัด • โครงการเพิ่มศักยภาพของ SMEs สาขาการผลิตในภูมิภาคและท้องถิ่นด้านโลจิสติกส์และห่วงโซ่อุปทาน	๕.๖๐	๕.๖๐	๕.๖๐
กลยุทธ์ที่ ๒ เพิ่มศักยภาพการแข่งขันของสถานประกอบการให้มีผลิตภาพสูงขึ้น สร้างมูลค่าเพิ่มและยกระดับมาตรฐานผลิตภัณฑ์ด้วยนวัตกรรม	โครงการที่ สอจ. ข้าราชการสนับสนุนงบประมาณกระทรวง กรม • โครงการส่งเสริมพัฒนาอุตสาหกรรมขนาดกลางและขนาดย่อมและวิสาหกิจชุมชนในสวนภูมิภาค	๑.๕๐	๑.๕๐	๑.๕๐
	• โครงการดำเนินงานมาตรฐานผลิตภัณฑ์ชุมชน	๑.๐๐	๑.๐๐	๑.๐๐

กลยุทธ์	โครงการ	ปีงบประมาณ		
		๒๕๖๓ (ถ้ามี)	๒๕๖๔	๒๕๖๕
กลยุทธ์ที่ ๓ บูรณาการความร่วมมือทั้งภาครัฐและเอกชน เพื่อพัฒนาภาคอุตสาหกรรมตามแนวพระราชรัฐ	โครงการที่ สอจ. ของงบประมาณจังหวัด <ul style="list-style-type: none"> โครงการพัฒนาโรงงานอุตสาหกรรมแปรรูปเข้าสู่ระบบมาตรฐานสากล โครงการพัฒนานวัตกรรมสินค้าเกษตรแปรรูปจังหวัดสุพรรณบุรี โครงการพัฒนาอุตสาหกรรมเชิงสร้างสรรค์ด้วยนวัตกรรมอย่างต่อเนื่องและยั่งยืน 	๕.๖๐ ๓.๐๐ ๑๑.๐ ๐	๕.๖๐ ๓.๐๐ ๑๑.๐ ๐	๕.๖๐ ๓.๐๐ ๑๑.๐ ๐
กลยุทธ์ที่ ๔ จัดงานแสดงสินค้าผู้ประกอบการวิสาหกิจชุมชน และวิสาหกิจขนาดกลางและขนาดย่อม (SMEs) จังหวัดสุพรรณบุรี เพื่อเชื่อมโยงด้านการตลาดกับแหล่งท่องเที่ยวของจังหวัด	โครงการที่ สอจ. ของงบประมาณจังหวัด <ul style="list-style-type: none"> โครงการพัฒนาศักยภาพและยกระดับหมู่บ้านอุตสาหกรรมสร้างสรรค์ (Creative Industry Village: CIV) เพื่อมุ่งสู่อุตสาหกรรม ๔.๐	๑.๓๖	๑.๔๐	๑.๔๐

ส่วนที่ ๔ ภาคผนวก

๔.๑ โครงการแบบย่อ

โครงการที่สำนักงานอุตสาหกรรมจังหวัดสุพรรณบุรีได้รับงบประมาณจากกระทรวงอุตสาหกรรม ประจำปีงบประมาณ พ.ศ. ๒๕๖๔ ได้แก่

๑. ชื่อโครงการ	โครงการค่าใช้จ่ายในการส่งเสริมและพัฒนาศักยภาพของอุตสาหกรรมในภูมิภาค
๒. ความสำคัญของโครงการ หลักการและเหตุผล	การเสริมสร้างความสามารถของผู้ประกอบการและภาคอุตสาหกรรมให้แข่งขันได้ในทุกระดับจะนำไปสู่การพัฒนาการผลิตสินค้าที่มีคุณภาพและมีมูลค่าที่เพิ่มขึ้น สามารถยืนหยัดอยู่ได้ภายใต้โครงสร้างเศรษฐกิจของประเทศปัจจุบันที่ยังไม่สามารถรองรับการเจริญเติบโตอย่างยั่งยืนอันอ่อนไหวต่อความผันผวนของเศรษฐกิจต้องพึ่งพาเศรษฐกิจภายนอกประเทศ
๓. วัตถุประสงค์ของโครงการ	พัฒนาความรู้และเสริมสร้างทักษะการบริหารจัดการธุรกิจอุตสาหกรรมของผู้ประกอบการในจังหวัดสุพรรณบุรี
๔. ผลผลิต และผลลัพธ์ของโครงการ	ผู้ประกอบการ/ผู้ผลิตสินค้าชุมชนในจังหวัดสุพรรณบุรี เข้าร่วมโครงการ ๑๐๐ ราย
๕. ตัวชี้วัดความสำเร็จของโครงการ	ผู้ประกอบการอุตสาหกรรมและผู้ผลิตสินค้าอุตสาหกรรมชุมชนในพื้นที่ ได้รับความรู้ด้านวิชาการ กฎหมาย ประสบการณ์จากการศึกษาดูงานและแลกเปลี่ยนเรียนรู้
๖. ความเชื่อมโยงกับแผนพัฒนาจังหวัด/กลุ่มจังหวัด	การเพิ่มขีดความสามารถด้านเกษตร เชื่อมโยงสู่เกษตรอุตสาหกรรม และพาณิชย์กรรมเพื่อการบริโภคและการส่งออก
๗. ระยะเวลา	ตุลาคม ๒๕๖๓ - กันยายน ๒๕๖๔
๘. กิจกรรมที่สำคัญ	๑. จัดฝึกอบรม/สัมมนาทางด้านวิชาการ กฎหมาย ๒. ศึกษาดูงานสถานประกอบการ
๙. งบประมาณ	๖๐,๐๐๐ บาท
๑๐. ผู้รับผิดชอบ	สำนักงานอุตสาหกรรมจังหวัดสุพรรณบุรี

๑. ชื่อโครงการ	โครงการจัดทำฐานข้อมูลภาคอุตสาหกรรมเพื่อการเตือนภัยเศรษฐกิจอุตสาหกรรมระดับจังหวัด โดยบูรณาการข้อมูลอุตสาหกรรม
๒. ความสำคัญของโครงการ หลักการ และเหตุผล	สำนักงานอุตสาหกรรมจังหวัดสุพรรณบุรี เป็นหน่วยงานที่จำเป็นต้องศึกษา วิเคราะห์ภาวะเศรษฐกิจการลงทุนภาคอุตสาหกรรม อัตราการขยายตัวภาคการผลิตแต่ละประเภทอุตสาหกรรม รวมถึงศึกษาแนวโน้มการลงทุนและพัฒนาธุรกิจอุตสาหกรรมในระดับจังหวัด เพื่อเป็นข้อมูลต่อการกำหนดนโยบายของจังหวัด และภาครัฐในการดำเนินนโยบายเศรษฐกิจที่ส่งเสริมให้เศรษฐกิจมีการเจริญเติบโตอย่างมีเสถียรภาพ และเป็นประโยชน์ต่อภาคเอกชนในการวางแผนของผู้ประกอบการในการผลิต การลงทุน และที่สำคัญต่อผู้ประกอบการ SMEs ซึ่งต้องการการช่วยเหลือจากภาครัฐในด้านข้อมูลข่าวสาร
๓. วัตถุประสงค์ของโครงการ	๑. เพื่อให้จังหวัดสุพรรณบุรี มีข้อมูลภาคอุตสาหกรรมเพื่อการเตือนภัยทางเศรษฐกิจอุตสาหกรรม ๒. เพื่อเสริมสร้างประสิทธิภาพในการจัดทำข้อมูลผลิตภัณฑ์มวลรวมจังหวัด สาขาการผลิตอุตสาหกรรมและสาขาเหมืองแร่และเหมืองหิน ๓. เพื่อให้มีรายงานการศึกษา วิเคราะห์ และติดตามสถานการณ์ ที่มีผลกระทบต่อเศรษฐกิจอุตสาหกรรม คาดการณ์แนวโน้ม และเตือนภัยภาวะอุตสาหกรรมสาขาที่สำคัญภายในจังหวัดที่ผู้ประกอบการใช้ประกอบ การตัดสินใจลงทุน ๔. เพื่อให้สำนักงานอุตสาหกรรมจังหวัดสุพรรณบุรี มีฐานข้อมูลที่มีความถูกต้องทันสมัย ครบถ้วน และเข้าถึงได้สะดวก
๔. ผลผลิต และผลลัพธ์ของโครงการ	๑. รายงานข้อมูลชี้้นำและเตือนภัยทางเศรษฐกิจในระดับจังหวัด ๒. รายงานข้อมูลผลิตภัณฑ์มวลรวมจังหวัด (GPP : Gross Provincial Product) สาขาการผลิตอุตสาหกรรม และสาขาการทำเหมืองแร่และเหมืองหิน ๓. รายงานสภาวะเศรษฐกิจอุตสาหกรรมในระดับจังหวัด
๕. ตัวชี้วัดความสำเร็จของโครงการ	ผู้ประกอบการโรงงานอุตสาหกรรม วิสาหกิจชุมชน หน่วยงานภาครัฐ และเอกชนที่เกี่ยวข้อง มีฐานข้อมูลด้านอุตสาหกรรม ข้อมูลชี้้นำและเตือนภัยทางเศรษฐกิจอุตสาหกรรม และบทวิเคราะห์สภาวะอุตสาหกรรม ประกอบการตัดสินใจการลงทุน
๖. ความเชื่อมโยงกับแผนพัฒนาจังหวัด/กลุ่มจังหวัด	การเพิ่มขีดความสามารถด้านเกษตร เชื่อมโยงสู่เกษตรอุตสาหกรรม และพาณิชย์กรรมเพื่อการบริโภคและการส่งออก
๗. ระยะเวลา	ตุลาคม ๒๕๖๓ - กันยายน ๒๕๖๔
๘. กิจกรรมที่สำคัญ	๑. จัดทำข้อมูลชี้้นำและเตือนภัยทางเศรษฐกิจในระดับจังหวัด ๒. จัดทำข้อมูลผลิตภัณฑ์มวลรวมจังหวัด (GPP : Gross Provincial Product) สาขาการผลิตอุตสาหกรรม และสาขาการทำเหมืองแร่และเหมืองหิน ๓. จัดทำรายงานสภาวะเศรษฐกิจอุตสาหกรรมในระดับจังหวัด
๙. งบประมาณ	๖๕,๐๐๐ บาท
๑๐. ผู้รับผิดชอบ	สำนักงานอุตสาหกรรมจังหวัดสุพรรณบุรี

๔.๒ ความเชื่อมโยงแผนปฏิบัติราชการ อก. แผนปฏิบัติราชการ สปอ. และแผนปฏิบัติการ

ด้านการพัฒนาอุตสาหกรรมจังหวัดสุพรรณบุรี ปี ๒๕๖๔

	แผนปฏิบัติราชการ ระยะ ๓ ปี (พ.ศ. ๒๕๖๓ - ๒๕๖๕) ของ อก.	แผนปฏิบัติราชการ ระยะ ๓ ปี (พ.ศ. ๒๕๖๓ - ๒๕๖๕) ของ สปอ.	แผนพัฒนาจังหวัด ปี ๒๕๖๓ - ๒๕๖๕	แผนปฏิบัติการ ด้านการพัฒนาอุตสาหกรรม จังหวัดสุพรรณบุรี ปี ๒๕๖๔
วิสัยทัศน์	ปฏิรูปอุตสาหกรรมสู่ ๔.๐ เพิ่มมูลค่าเศรษฐกิจ อุตสาหกรรมของไทย ให้เติบโต ไม่น้อยกว่าร้อยละ ๔.๖ ภายในปี ๒๕๖๕	ภาคอุตสาหกรรมมีผลิตภาพ ปัจจัยการผลิตรวมเพิ่มขึ้น ร้อยละ ๒.๕ ภายในปี ๒๕๖๕	เมืองเกษตรกรรมยั่งยืน เศรษฐกิจเข้มแข็ง คุณภาพ ชีวิตดีสังคมมีสุข	เป็นองค์กรหลักในการผลักดัน การพัฒนาอุตสาหกรรมเข้าสู่ อุตสาหกรรม ๔.๐ เป็นมิตรกับ สิ่งแวดล้อม
ประเด็นการพัฒนา ด้านที่ ๑	การเสริมสร้างศักยภาพของ ภาคอุตสาหกรรมให้เติบโตและ เข้มแข็ง	การผลักดันและบูรณาการ นโยบายและแผน ให้เกิดผลสัมฤทธิ์	การเพิ่มศักยภาพการผลิต สินค้าเกษตรและ อุตสาหกรรมให้ได้มาตรฐาน เพื่อการแข่งขันทางการค้า และการพัฒนาที่ยั่งยืน	การส่งเสริม พัฒนาอุตสาหกรรม เกษตรแปรรูป วิทยาศาสตร์ชุมชน วิสาหกิจขนาดกลางและขนาด ย่อม (SMEs) ให้ได้มาตรฐาน
ประเด็นการพัฒนา ด้านที่ ๒	การพัฒนาปัจจัยสนับสนุน ให้เอื้อต่อการลงทุน และการพัฒนาอุตสาหกรรม	การเสริมสร้างศักยภาพของธุรกิจ อุตสาหกรรม	พัฒนาการท่องเที่ยวและ การกีฬา เพื่อสร้างมูลค่าเพิ่ม ทางเศรษฐกิจ	การเพิ่มขีดความสามารถการ แข่งขันด้วยเทคโนโลยีและ นวัตกรรม
ประเด็นการพัฒนา ด้านที่ ๓	การส่งเสริมและพัฒนา อุตสาหกรรมให้เป็นมิตร กับสังคมและสิ่งแวดล้อม	การส่งเสริมและพัฒนา อุตสาหกรรมให้เป็นมิตรกับสังคม และสิ่งแวดล้อม	การส่งเสริมคุณภาพ สิ่งแวดล้อมควบคู่การอนุรักษ์ ทรัพยากรธรรมชาติสู่ความ ยั่งยืน	การพัฒนาสถานประกอบการ อุตสาหกรรมและเหมืองแร่ ให้ เข้าสู่อุตสาหกรรมสีเขียว (Green Industry)
ประเด็นการพัฒนา ด้านที่ ๔	การพัฒนาสมรรถนะองค์กร เพื่อให้บริการอย่างมีคุณภาพ	การพัฒนาสมรรถนะองค์กร เพื่อให้บริการอย่างมีคุณภาพ	การส่งเสริมคุณภาพ สิ่งแวดล้อมควบคู่การอนุรักษ์ ทรัพยากรธรรมชาติ สู่ความยั่งยืน	-

๔.๓ ข้อมูลสรุปผลการดำเนินงานในปีงบประมาณ พ.ศ. ๒๕๖๓ ของ สอจ. ตามแผนพัฒนาจังหวัด

ไม่มีผลการดำเนินงาน (ไม่ได้รับงบประมาณจากจังหวัด)

๔.๔ ข้อมูลสรุปผลการดำเนินงานในปีงบประมาณ พ.ศ. ๒๕๖๓ ของ สอจ. ตามแผนยุทธศาสตร์

การพัฒนาอุตสาหกรรมจังหวัด พ.ศ. ๒๕๖๓

๑. โครงการค่าใช้จ่ายส่งเสริมและพัฒนาศักยภาพของอุตสาหกรรมในภูมิภาค ประจำปีงบประมาณ ๒๕๖๓ สำนักงานอุตสาหกรรมจังหวัดสุพรรณบุรี ได้ดำเนินการตามโครงการดังกล่าว โดยใช้งบประมาณทั้งสิ้น ๔๖๒,๕๓๓ บาท ซึ่งประกอบด้วยกิจกรรม ดังนี้

๑.๑ ออกเยี่ยมพบปะผู้ประกอบการ เพื่อศึกษา สํารวจและวิเคราะห์ศักยภาพ
อุตสาหกรรมในจังหวัด แผน ๑๐๐ ราย ผล ๑๐๕ ราย

๑.๒ จัดฝึกอบรม/สัมมนาเชิงวิชาการ กฎหมาย และศึกษาดูงาน โดยจัดฝึกอบรมเชิงปฏิบัติการ เรื่อง “ยกระดับอุตสาหกรรมให้เป็นไปตามกฎหมายโรงงาน กฎหมายแร่ และแผนแนวทางการบริหารจัดการกากอุตสาหกรรม” วันที่ ๑๖ กรกฎาคม ๒๕๖๓ ณ ห้องกาลพฤกษ์ ๑ โรงแรมสองพันบุรี อำเภอเมือง จังหวัดสุพรรณบุรี แผน ๑๐๐ ราย ผล ๑๕๐ ราย



๑.๓ ให้คำปรึกษาแนะนำเบื้องต้นและเชิงลึกเฉพาะทาง แผน ๒๖๐ ราย ผล ๒๗๖ ราย แบ่งเป็น คำปรึกษาแนะนำเบื้องต้น ๑๖๖ คน และคำปรึกษาแนะนำเชิงเฉพาะทาง ๑๑๐ คน การให้คำปรึกษาดังนี้

- ด้านการหาแหล่งเงินทุนดอกเบี้ยต่ำ การเตรียมตัวก่อนการเข้าขอสินเชื่อกองทุนพัฒนาเอสเอ็มอีตามแนวประชารัฐ
- ด้านการเตรียมตัวก่อนขอมาตรฐานผลิตภัณฑ์ชุมชน
- แนะนำการให้คำปรึกษาและประสานหน่วยงานร่วมเพื่อส่งต่อในการให้ความช่วยเหลือผู้ประกอบการผ่านศูนย์สนับสนุนและช่วยเหลือ SMEs (SME Support & Rescue Center) ในด้านการเงิน, การตลาด, การบริหารจัดการ, การผลิต ด้านคดีความ, ด้านมาตรฐาน ฯลฯ จำนวน ๖๐๙ เรื่อง
- ด้านการแนะนำการเข้าใช้บริการศูนย์ ITC ศูนย์ปฏิรูปอุตสาหกรรมจังหวัดสุพรรณบุรี เช่น

เข้ารับบริการออกแบบฉลาก วิสาหกิจสมุนไพรน้ำลูกยอเพื่อสุขภาพ



เข้ารับบริการออกแบบโลโก้

ห้างหุ้นส่วนจำกัด ไตรรมบุญ

บริษัท สุพรรณบุรี โอท็อป อินเตอร์เทรดเดอร์ จำกัด



๒. โครงการค่าใช้จ่ายในการดำเนินงานด้านมาตรฐานผลิตภัณฑ์ชุมชน (มผช.) ประจำปีงบประมาณ พ.ศ. ๒๕๖๓ สำนักงานอุตสาหกรรมจังหวัดสุพรรณบุรี มีผลการดำเนินการ ดังนี้

๒.๑ การให้การรับรอง มผช.

- ประชาสัมพันธ์เชิญชวนให้ผู้ผลิตชุมชนที่ยังไม่ได้รับ มผช. เข้าสู่ระบบการรับรองมาตรฐานผลิตภัณฑ์ชุมชน
- ส่งเสริมและพัฒนาคุณภาพผลิตภัณฑ์ให้กับกลุ่มเป้าหมายเพื่อให้ได้รับการรับรองมาตรฐานผลิตภัณฑ์ชุมชน
- ประชาสัมพันธ์ให้ผู้บริโภคหรือประชาชนทั่วไป ได้เห็นถึงประโยชน์จากการเลือกซื้อผลิตภัณฑ์ที่ได้รับ มผช.
- ให้บริการแนะนำเกี่ยวกับการขอรับการรับรองมาตรฐานผลิตภัณฑ์ชุมชน
- ให้บริการรับคำขอมาตรฐานผลิตภัณฑ์ชุมชน
- ตรวจสอบสถานที่ผลิต
- นำตัวอย่างผลิตภัณฑ์ที่ขอรับรองมาตรฐาน
- ส่งหน่วยตรวจสอบ
- ตรวจสอบติดตามผล

จัดประชุมคณะกรรมการรับรองมาตรฐานผลิตภัณฑ์ชุมชนจังหวัดสุพรรณบุรี

● สำนักงานอุตสาหกรรมจังหวัดสุพรรณบุรี จัดประชุมคณะกรรมการรับรองมาตรฐานผลิตภัณฑ์ชุมชนจังหวัดสุพรรณบุรี ครั้งที่ สพ ๑๐ - ๑/๒๕๖๓ เวลา ๑๓.๓๐ - ๑๖.๓๐ น. วันพุธที่ ๕ กุมภาพันธ์ ๒๕๖๓ ณ ห้องประชุมขุนช้าง ชั้น ๓ ศาลากลางจังหวัดสุพรรณบุรี โดยมีนายภูสิต สมจิตต์ รองผู้ว่าราชการจังหวัดสุพรรณบุรี เป็นประธานคณะกรรมการฯ มติที่ประชุม เห็นชอบให้ผ่านการรับรองมาตรฐาน มผช. จำนวน ๑๔ คำขอ ๑๔ ผลิตภัณฑ์



● สำนักงานอุตสาหกรรมจังหวัดสุพรรณบุรี จัดประชุมคณะกรรมการรับรองมาตรฐานผลิตภัณฑ์ชุมชนจังหวัดสุพรรณบุรี ครั้งที่ สพ ๑๑ - ๒/๒๕๖๓ เวลา ๑๓.๓๐ - ๑๖.๓๐ น. วันพฤหัสบดีที่ ๒ กรกฎาคม ๒๕๖๓ ณ ห้องประชุมขุนช้าง ชั้น ๓ ศาลากลางจังหวัดสุพรรณบุรี โดยมีนายภูสิต สมจิตต์ รองผู้ว่าราชการจังหวัดสุพรรณบุรี เป็นประธาน คณะกรรมการฯ มติที่ประชุมเห็นชอบให้ผ่านการรับรองมาตรฐาน มผช. จำนวน ๓๑ คำขอ ๓๒ ผลิตภัณฑ์



- สำนักงานอุตสาหกรรมจังหวัดสุพรรณบุรี จัดประชุมคณะกรรมการรับรองมาตรฐานผลิตภัณฑ์ชุมชน จังหวัดสุพรรณบุรี ครั้งที่ สพ ๑๒ - ๓/๒๕๖๓ เวลา ๑๓.๓๐-๑๖.๓๐ น. วันจันทร์ที่ ๓๑ สิงหาคม ๒๕๖๓ ณ ห้องประชุมขุนช้าง ชั้น ๓ ศาลากลางจังหวัดสุพรรณบุรี โดยมีนายวรรณเวทย์ ศิวารัตน์ อุตสาหกรรมจังหวัดสุพรรณบุรี เป็นประธานคณะกรรมการฯ มติที่ประชุม เห็นชอบให้ผ่านการรับรองมาตรฐาน มผช. จำนวน ๙ คำขอ ๑๐ ผลิตภัณฑ์



การมอบใบรับรองมาตรฐานผลิตภัณฑ์ชุมชน

- สำนักงานอุตสาหกรรมจังหวัดสุพรรณบุรี โดยกลุ่มส่งเสริมและพัฒนาอุตสาหกรรม ดำเนินการมอบใบรับรองอนุญาตให้แสดงเครื่องหมายมาตรฐานผลิตภัณฑ์ชุมชน (มผช.) ให้กับผู้ประกอบการ SMEs/วิสาหกิจชุมชน/ผู้ผลิตชุมชนที่ได้รับการรับรอง เมื่อวันที่พฤหัสบดีที่ ๕ มีนาคม ๒๕๖๓ จำนวน ๑๔ ผลิตภัณฑ์ โดย นายวรรณเวทย์ ศิวารัตน์ อุตสาหกรรมจังหวัดสุพรรณบุรี ให้เกียรติเป็นประธานในการมอบ



- สำนักงานอุตสาหกรรมจังหวัดสุพรรณบุรี โดยกลุ่มส่งเสริมและพัฒนาอุตสาหกรรม ดำเนินการมอบใบรับรองอนุญาตให้แสดงเครื่องหมายมาตรฐานผลิตภัณฑ์ชุมชน (มผช.) ให้กับผู้ประกอบการ SMEs/วิสาหกิจชุมชน/ผู้ผลิตชุมชนที่ได้รับการรับรอง วันจันทร์ที่ ๑๐ สิงหาคม ๒๕๖๓ จำนวน ๓๒ ผลิตภัณฑ์ โดย นายวรรณเวทย์ ศิวารัตน์ อุตสาหกรรมจังหวัดสุพรรณบุรี ให้เกียรติเป็นประธานในการมอบ ณ ห้องประชุมสำนักงานอุตสาหกรรมจังหวัดสุพรรณบุรี



- สำนักงานอุตสาหกรรมจังหวัดสุพรรณบุรี โดยกลุ่มส่งเสริมและพัฒนาอุตสาหกรรม ดำเนินการมอบใบรับรองอนุญาตให้แสดงเครื่องหมายมาตรฐานผลิตภัณฑ์ชุมชน (มผช.) ให้กับผู้ประกอบการ SMEs/วิสาหกิจชุมชน/ผู้ผลิตชุมชนที่ได้รับการรับรอง ในวันที่ ๗ ตุลาคม ๒๕๖๓ จำนวน ๑๐ ผลิตภัณฑ์ โดย นางสุรัสวดี สว่างแจ้ง นักวิเคราะห์นโยบายและแผนชำนาญการพิเศษ รักษาการแทน อุตสาหกรรมจังหวัดสุพรรณบุรี ให้เกียรติเป็นประธานในการมอบ ณ ห้องประชุมสำนักงานอุตสาหกรรมจังหวัดสุพรรณบุรี



๒.๒ การตรวจติดตามผลผู้ที่ได้รับการรับรองมาตรฐานผลิตภัณฑ์ชุมชน

- จัดทำแผนงานรายเดือน ๓ ครั้ง
- ตรวจสอบสถานที่ทำ ๑๔ ราย
- จัดซื้อตัวอย่าง ๕ ชุดตัวอย่าง
- ผลิตภัณฑ์ส่งหน่วยตรวจสอบ ๕ ชุดตัวอย่าง



๒.๓ ส่งเสริมพัฒนาคุณภาพผลิตภัณฑ์ชุมชน

- ประชาสัมพันธ์/เชิญชวนให้ผู้ผลิตชุมชนที่ยังไม่ได้รับ มผช. เข้าสู่ระบบการรับรองมาตรฐาน จำนวน ๑ ครั้ง ๖๒ ราย
- ประชาสัมพันธ์ให้ผู้บริโภคหรือประชาชนทั่วไป ได้เห็นถึงประโยชน์จากการเลือกซื้อผลิตภัณฑ์ที่ได้รับ มผช. จำนวน ๑๓ ครั้ง ๓๔๕ ราย
- ประสานการจัดสัมมนาให้กับ สมอ. ๓ ครั้ง ๓๔ ราย



เข้าร่วมเป็นวิทยากรในหัวข้อการรับรองมาตรฐานผลิตภัณฑ์ชุมชน (มผช.)

● ร่วมเป็นวิทยากรบรรยาย ในหัวข้อ การขอมาตรฐานผลิตภัณฑ์ชุมชน (มผช.) ของโครงการเสริมสร้างและพัฒนาศักยภาพองค์กรเกษตร และวิสาหกิจชุมชน กิจกรรมการพัฒนาศักยภาพกลุ่มแม่บ้านเกษตรกร เพื่อเตรียมความพร้อมสู่ Smart Group ให้กับวิสาหกิจชุมชนกลุ่มแม่บ้านเกษตรกรแก้วนพเก้า จำนวน ๑๕ ราย ในวันพุธที่ ๑๙ กุมภาพันธ์ ๒๕๖๓ ณ ที่ทำการวิสาหกิจชุมชนกลุ่มแม่บ้านเกษตรกรแก้วนพเก้า ตำบลบ้านโพธิ์ อำเภอเมือง จังหวัดสุพรรณบุรี จัดโดยสำนักงานเกษตรอำเภอเมืองสุพรรณบุรี



● ร่วมเป็นวิทยากรบรรยาย ในหัวข้อ การอบรมเชิงปฏิบัติการพัฒนาให้กับชุมชนต้นแบบเพื่อต่อยอดศักยภาพ ขยายเครือข่ายความร่วมมือให้กับชุมชนท้องถิ่น และถ่ายทอดความรู้ตามแผนพัฒนาเศรษฐกิจแห่งชาติ ให้กับชุมชนใหม่ จำนวน ๓๐ ราย ในวันอังคารที่ ๒๑ กรกฎาคม ๒๕๖๓ ณ ศูนย์เรียนรู้ชุมชนจระเข้สามพัน อำเภออู่ทอง จัดโดย มหาวิทยาลัยราชภัฏบ้านสมเด็จเจ้าพระยา ศูนย์การศึกษาอู่ทองทวารวดี



การส่งเสริมด้านการจัดจำหน่าย

งาน Outlet ของขวัญเพื่อประชาชน “มหกรรมสินค้าราคาโรงงาน”

● สำนักงานอุตสาหกรรมจังหวัดสุพรรณบุรี พร้อมด้วยผู้ประกอบการร้านเดิมบางผ้าไทย ตำบลห้วยนา อำเภอดเดิมบางนางบวช จังหวัดสุพรรณบุรี เข้าร่วมงาน Outlet ของขวัญเพื่อประชาชน “มหกรรมสินค้าราคาโรงงาน” ระหว่างวันที่ ๒๔ - ๒๖ ธันวาคม ๒๕๖๒ ณ บริเวณโดยรอบกระทรวงอุตสาหกรรม กรุงเทพมหานคร ยอดจำหน่ายทั้งหมด ๑๕๐,๐๐๐ บาท



โครงการสินค้าคุณภาพ ตลาดนัดชุมชน เพื่อคนโรงงาน

● สำนักงานอุตสาหกรรมจังหวัดสุพรรณบุรี ร่วมบูรณาการกับสำนักงานพัฒนาชุมชนจังหวัดสุพรรณบุรี จำนวน ๓ ครั้ง ณ บริเวณรอบสระน้ำตลาดกรีนมาร์เก็ต (Green Market) โรงงานน้ำตาลมิตรผล ตำบลหนองมะค่าโมง อำเภอด่านช้าง จังหวัดสุพรรณบุรี ยอดจำหน่ายทั้งหมด ๑๓๕,๔๗๐ บาท

● สำนักงานอุตสาหกรรมจังหวัดสุพรรณบุรี ร่วมกับสำนักงานพัฒนาชุมชนจังหวัดสุพรรณบุรี ดำเนินการโครงการ “สินค้าคุณภาพ ตลาดนัดชุมชน เพื่อคนโรงงาน” โดยการจำหน่ายสินค้าในโรงงานอุตสาหกรรม เพื่อส่งเสริมผู้ผลิต ผู้ประกอบการ OTOP เพิ่มช่องทางการตลาดเชิงรุกภายนอกชุมชนอันจะเป็นการกระตุ้นเศรษฐกิจประเทศ ในวันที่ ๕ สิงหาคม ๒๕๖๓ ณ บริเวณรอบสระน้ำตลาดกรีนมาร์เก็ต (Green Market) โรงงานน้ำตาลมิตรผล ตำบลหนองมะค่าโมง อำเภอด่านช้าง จังหวัดสุพรรณบุรี



- สำนักงานอุตสาหกรรมจังหวัดสุพรรณบุรี ร่วมกับสำนักงานพัฒนาชุมชนจังหวัดสุพรรณบุรี ดำเนินการโครงการ “สินค้าคุณภาพ ตลาดนัดชุมชน เพื่อคนโรงงาน” โดยการจำหน่ายสินค้าในโรงงานอุตสาหกรรม เพื่อส่งเสริมผู้ผลิต ผู้ประกอบการ OTOP เพิ่มช่องทางการตลาดเชิงรุกภายนอกชุมชนอันจะเป็นการกระตุ้นเศรษฐกิจประเทศ ในวันศุกร์ที่ ๒๘ สิงหาคม ๒๕๖๓ บริเวณรอบสระน้ำตลาดกรีนมาร์เก็ต (Green Market) โรงงานน้ำตาลมิตรผล ตำบลหนองมะค่าโมง อำเภอด่านช้าง จังหวัดสุพรรณบุรี

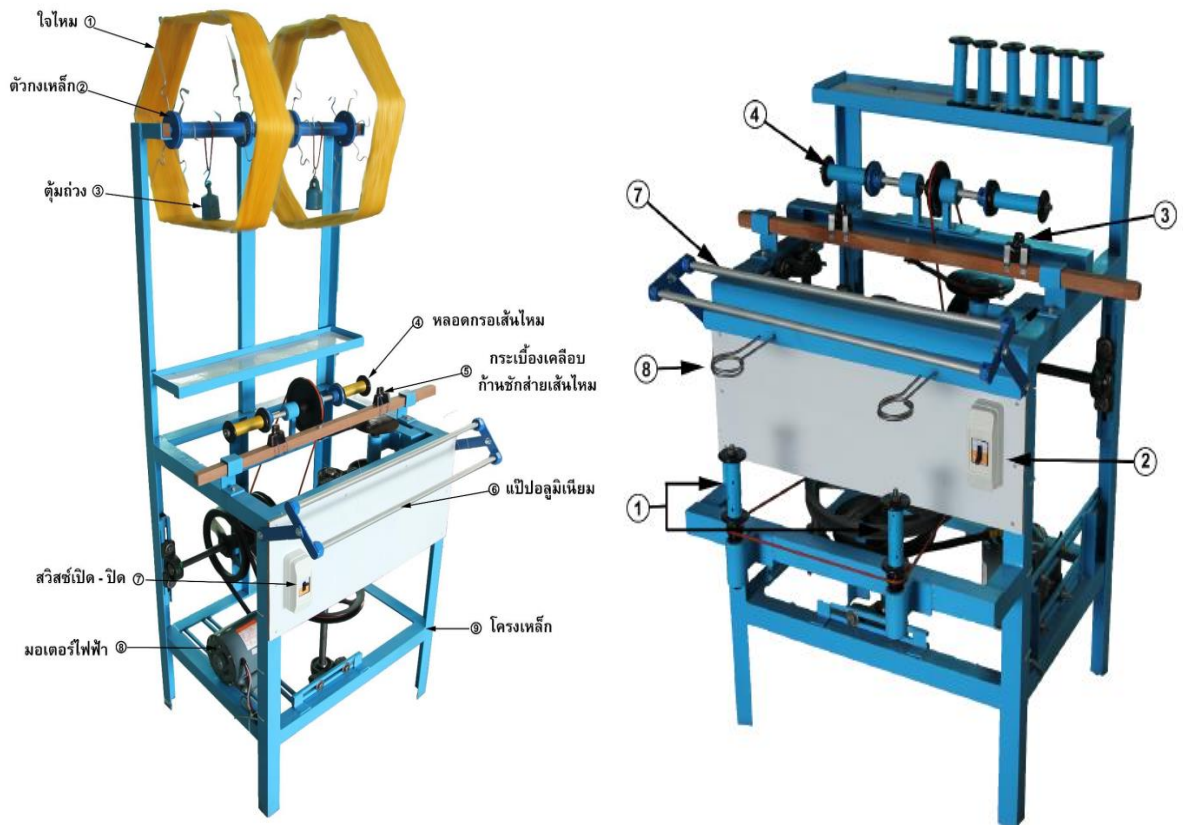


- สำนักงานอุตสาหกรรมจังหวัดสุพรรณบุรี ร่วมกับสำนักงานพัฒนาชุมชนจังหวัดสุพรรณบุรี ดำเนินการโครงการ “สินค้าคุณภาพ ตลาดนัดชุมชน เพื่อคนโรงงาน” โดยการจำหน่ายสินค้าในโรงงานอุตสาหกรรม เพื่อส่งเสริมผู้ผลิต ผู้ประกอบการ OTOP เพิ่มช่องทางการตลาดเชิงรุกภายนอกชุมชนอันจะเป็นการกระตุ้นเศรษฐกิจประเทศ ในวันที่ ๓๐ กันยายน ๒๕๖๓ ณ บริเวณรอบสระน้ำตลาดกรีนมาร์เก็ต (Green Market) โรงงานน้ำตาลมิตรผล ตำบลหนองมะค่าโมง อำเภอด่านช้าง จังหวัดสุพรรณบุรี



๓. โครงการยกระดับเศรษฐกิจฐานชุมชน (Local Economy) (หมู่บ้านอุตสาหกรรมสร้างสรรค์ : CIV) โครงการยกระดับเศรษฐกิจฐานชุมชน ตามมาตรการส่งเสริมและช่วยเหลือ SMEs (Local Economy) จังหวัดสุพรรณบุรี กิจกรรมการส่งเสริมวิสาหกิจชุมชนและ SMEs เพื่อรองรับการท่องเที่ยวชุมชน (หมู่บ้าน CIV) ณ ชุมชนบ้านพุน้ำร้อน อำเภอด่านช้าง จังหวัดสุพรรณบุรี โดยสำนักงานอุตสาหกรรมจังหวัดสุพรรณบุรี โดยมีกิจกรรม ดังนี้

สนับสนุนเครื่องกรอหลอดไหมและเครื่องตีเกลียวไหม
 โดยใช้งบโครงการพี่ช่วยน้อง (Big Brother) จำนวน ๕๕,๐๐๐ บาท
 และจัดฝึกอบรมในวันที่ ๑๖-๑๗ ธันวาคม ๒๕๖๒
 ให้กับกลุ่มผลิตภัณฑ์ชุมชนบ้านพุน้ำร้อน จำนวน ๒๕ คน
 ณ วัดพุน้ำร้อน ต.ด่านช้าง อ.ด่านช้าง จ.สุพรรณบุรี

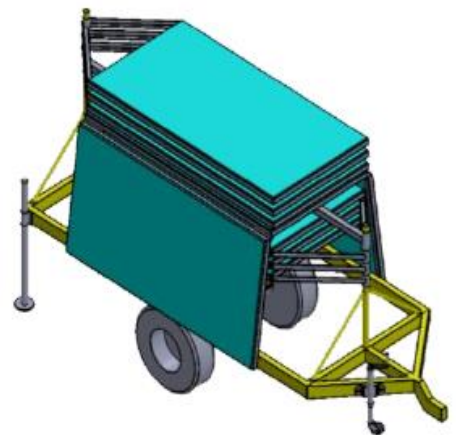
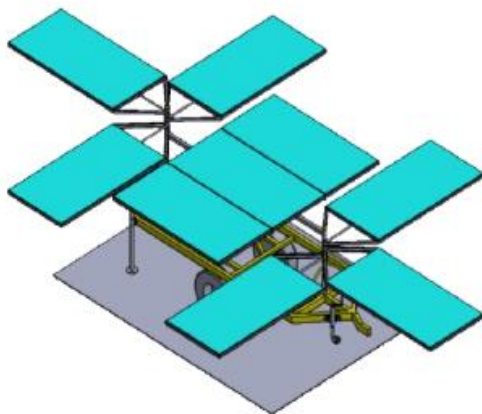




ดำเนินการจัดทำโครงการขอสนับสนุนเงินกองทุนเพื่อส่งเสริมการอนุรักษ์พลังงาน ปี ๒๕๖๓ร่วมกับ
พลังงาน จังหวัดสุพรรณบุรีและองค์การบริหารส่วนจังหวัดสุพรรณบุรี



ตัวอย่าง แบบเครื่องสูบน้ำพลังงานแสงอาทิตย์เคลื่อนที่
ที่ดำเนินการยื่นขอเสนอโครงการขอสนับสนุนเงินกองทุนเพื่อส่งเสริมการอนุรักษ์พลังงาน ปี ๒๕๖๓



๔. โครงการพัฒนาขีดความสามารถในการแข่งขันของเกษตรกรอุตสาหกรรมและขับเคลื่อนศูนย์ปฏิรูปอุตสาหกรรม เพื่อพัฒนาวิสาหกิจสู่ตลาด ๔.๐ (OPOAI + Mini ITC)

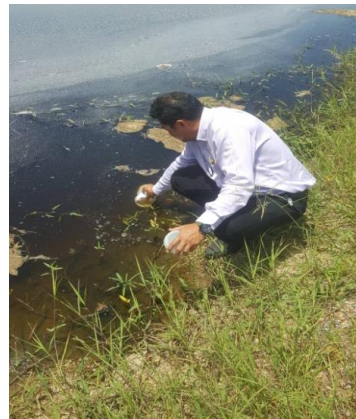
กลุ่มส่งเสริมและพัฒนาอุตสาหกรรมติดตามการดำเนินการของที่ปรึกษา โครงการพัฒนาขีดความสามารถในการแข่งขันของเกษตรกรอุตสาหกรรมและขับเคลื่อนศูนย์ปฏิรูปอุตสาหกรรม เพื่อพัฒนาวิสาหกิจสู่ตลาด ๔.๐ (OPOAI + Mini ITC) งบประมาณประจำปี พ.ศ. ๒๕๖๓ ซึ่งประกอบด้วยกิจกรรมพัฒนาความสามารถในการแข่งขันของสถานประกอบการอุตสาหกรรมเกษตร และกิจกรรมพัฒนาผลิตภัณฑ์หรือบรรจุภัณฑ์ต้นแบบพร้อมแผนธุรกิจให้กับสถานประกอบการอุตสาหกรรม ทั้งนี้ได้ดำเนินการติดตาม แผนปฏิบัติงาน ตามโครงการฯ ซึ่งผลการดำเนินการเป็นไปตามแผน

ผู้ประกอบการ OPOAI / Mini ITC	แผนงาน
บจก. สุพรรณอินเตอร์ พอร์ต แปรรูปเนื้อสุกร อ.เมือง จ.สุพรรณบุรี	แผนงานที่ ๓ การปรับปรุงคุณภาพและพัฒนางาน
บจก.ทิพย์เกษตร เอิร์บ แอนด์ เฮลท์ แปรรูปสมุนไพร อ.ศรีประจันต์ จ.สุพรรณบุรี	แผนงานที่ ๕ การยกระดับมาตรฐานผลิตภัณฑ์/ระบบมาตรฐานสากล
บจก. ชนระชา แปรรูปน้ำมะพร้าว อ.สองพี่น้อง จ.สุพรรณบุรี	แผนงานที่ ๓ การปรับปรุงคุณภาพและพัฒนางาน
ทจก. ชัยมงคลฟู้ด ๒๐๑๘ แปรรูปแพ้ว อ.ศรีประจันต์ จ.สุพรรณบุรี	แผนงานที่ ๔ การลดต้นทุนพลังงาน
บริษัท สุขสมหมายฟู้ดส์รุ่งเรืองกรุ๊ป จำกัด แปรรูปพลาสติก อ.เมือง จ.สุพรรณบุรี	พัฒนาผลิตภัณฑ์
ทจก. อู่ทองเอิร์บเทค จำกัด แปรรูปสมุนไพร อ.เมือง จ.สุพรรณบุรี	ออกแบบบรรจุภัณฑ์



๕. โครงการค่าใช้จ่ายในการบริหารจัดการลุ่มน้ำและการวางระบบธรรมภิบาลสิ่งแวดล้อม ประจำปีงบประมาณ ๒๕๖๓ สำนักงานอุตสาหกรรมจังหวัดสุพรรณบุรี ได้ดำเนินการตามโครงการดังกล่าว โดยใช้งบประมาณทั้งสิ้น ๖๐,๐๐๐ บาท ซึ่งประกอบด้วยกิจกรรม ดังนี้

๕.๑ กิจกรรมบริหารจัดการลุ่มน้ำทำเงินจัดเก็บตัวอย่างและตรวจวัดคุณภาพน้ำทิ้งของโรงงาน เป้าหมาย จำนวน ๑๔ โรงงาน ไม่น้อยกว่า ๕๐ ตัวอย่าง



๕.๒ จัดทำโครงการ ขออนุมัติโครงการบริหารจัดการลุ่มน้ำและพัฒนาระบบธรรมภิบาลสิ่งแวดล้อม

๕.๓ จัดกิจกรรมตรวจประเมินสถานประกอบการที่สมัครเข้าร่วมโครงการ (รายใหม่) จำนวน ๒ ราย เพื่อส่งเสริมให้เข้าสู่ระบบธรรมภิบาลสิ่งแวดล้อม โดยการจัดทำความเข้าใจหลักการสร้างความยั่งยืนของสถานประกอบการกับชุมชน และผู้มีส่วนได้เสียอื่น ๆ ในพื้นที่ด้วยหลักเกณฑ์ธรรมภิบาล พร้อมทั้งประชุมคณะกรรมการตรวจประเมินระบบธรรมภิบาลสิ่งแวดล้อมสถานประกอบการอุตสาหกรรม เพื่อสรุปผลการตรวจประเมิน คณะทำงาน ฯ ได้ให้คำแนะนำเกี่ยวกับการดำเนินการตามหลักเกณฑ์การตรวจประเมินสถานประกอบการ ในวันที่ ๒๕ กุมภาพันธ์ ๒๕๖๓ และวันที่ ๒๑ กรกฎาคม ๒๕๖๓ ณ สถานประกอบการที่สมัครเข้าร่วมโครงการ (รายใหม่) ดังนี้

๑. บริษัท ไทย ฟู้ดส์ อาหารสัตว์ จำกัด ตั้งอยู่ ณ เลขที่ ๑๙๙ หมู่ที่ ๓ ถนนมาลัยแมน ตำบลสระพังลาน อำเภอลำลูกกา จังหวัดสุพรรณบุรี



๒. ห้างหุ้นส่วนจำกัด ศิลาเพชรสุพรรณบุรี ตั้งอยู่ ณ เลขที่ ๒๒๒ หมู่ที่ ๕ ตำบลหนองโอง อำเภอกู่ทอง จังหวัดสุพรรณบุรี



๕.๔ จัดกิจกรรมสัมมนาร่วมกับองค์กรปกครองส่วนท้องถิ่น ประชาชน และสถานประกอบการอุตสาหกรรม ดำเนินการณรงค์และส่งเสริมการใช้ระบบธรรมชาติสิ่งแวดล้อมในสถานประกอบการ เพื่อให้ประชาชนมีส่วนร่วมในการแก้ไขปัญหาข้อร้องเรียนอย่างยั่งยืน โดยกลุ่มโรงงานอุตสาหกรรม ได้จัดกิจกรรมสัมมนาฯ ในวันพุธที่ ๑๕ มกราคม ๒๕๖๓ ณ บริษัท ไทยอะโกร เอ็นเนอร์ยี่ จำกัด (มหาชน) ตั้งอยู่ ณ เลขที่ ๙ หมู่ที่ ๑๐ ตำบลหนองมะค่าโมง อำเภอด่านช้าง จังหวัดสุพรรณบุรี



๕.๕ จัดกิจกรรมถ่ายทอดองค์ความรู้ระหว่างสถานประกอบการที่ดำเนินการตามหลัก
 ธรรมาภิบาลสิ่งแวดล้อมจนประสบผลสำเร็จเป็นที่เลื่อง (Big brother) ให้กับผู้ประกอบการรายอื่นเพื่อขยาย
 ผลการดำเนินงานตามหลักธรรมาภิบาลอย่างยั่งยืน พร้อมศึกษาดูงานสถานประกอบการที่เลื่องที่เป็นต้นแบบ
 ที่ดี โดยกลุ่มโรงงานอุตสาหกรรม ได้จัดกิจกรรมศึกษาดูงาน เมื่อวันที่ ๓ กรกฎาคม ๒๕๖๓ ณ สวน
 อุตสาหกรรมบางกะดี จำกัด การประกอบการที่เป็นเลิศด้านการบริหารจัดการที่มีระบบธรรมภิบาล
 สิ่งแวดล้อมพัฒนาพื้นที่สู่เมืองอุตสาหกรรมเชิงนิเวศ (Eco Industrial Town)



ข้อมูลสรุปเกณฑ์ประเมิน

การประเมินการดำเนินงานโครงการธรรมาภิบาลสิ่งแวดล้อมสถานประกอบการอุตสาหกรรมจังหวัดสุพรรณบุรี

ลำดับที่	สถานประกอบการ	เกณฑ์ ประเมิน
๑	บริษัท ไทย ฟู้ดส์ อาหารสัตว์ จำกัด ตั้งอยู่ ณ เลขที่ ๑๑๙ ม.๓ ถ.มาลัยแมน ต.สระพังลาน อ.อู่ทอง จ.สุพรรณบุรี ประกอบกิจการทำอาหารผสม หรือ อาหารสำเร็จรูปสำหรับสัตว์	ผ่าน
๒	หุ้นส่วนผู้จัดการห้างหุ้นส่วนจำกัด ศิลาเพชรสุพรรณบุรี ตั้งอยู่ ณ เลขที่ ๒๒๒ ม.๕ ต.หนองโอง อ.อู่ทอง จ.สุพรรณบุรี ประกอบกิจการไม้หิน	ผ่าน

๖. โครงการส่งเสริมและพัฒนาสถานประกอบการสู่อุตสาหกรรมสีเขียว ประจำปีงบประมาณ ๒๕๖๓ สำนักงานอุตสาหกรรมจังหวัดสุพรรณบุรี ได้ดำเนินการตามโครงการดังกล่าว โดยใช้งบประมาณทั้งสิ้น ๑๕๕,๐๐๐ บาท ซึ่งประกอบด้วยกิจกรรม ดังนี้

๖.๑ ประชาสัมพันธ์เผยแพร่โครงการทางไปรษณีย์เพื่อเชิญชวนให้สถานประกอบการในจังหวัดสุพรรณบุรี สมัครเข้าร่วมโครงการ จำนวน ๕๐ ราย

๖.๒ จัดสัมมนาชี้แจงเพื่อเผยแพร่โครงการอุตสาหกรรมสีเขียวให้กับผู้ประกอบการอุตสาหกรรม

๖.๓ รับสมัครผู้ประกอบการที่สนใจเข้าร่วมโครงการ

๖.๔ ประเมินสถานประกอบการที่สมัครเข้าร่วมโครงการอุตสาหกรรมสีเขียวในระดับที่ ๑ - ๓

๖.๕ สรุปรายชื่อผู้ประกอบการที่ผ่านเกณฑ์ให้กระทรวงอุตสาหกรรมออกใบรับรองอุตสาหกรรมสีเขียว

การดำเนินงาน	จำนวน/ราย
เป้าหมายที่ สปอ. กำหนด	๕๐
ประชาสัมพันธ์เผยแพร่โครงการอุตสาหกรรมสีเขียว	๑
จัดทำแผนงานให้เจ้าหน้าที่เข้าสถานประกอบการที่ประสงค์สมัครเข้าร่วมโครงการเพื่อชี้แจง ให้ความรู้ ความเข้าใจหลักเกณฑ์การพิจารณาและรับรองอุตสาหกรรมสีเขียวรายละเอียดตามโครงการส่งเสริมและพัฒนาสถานประกอบการสู่อุตสาหกรรมสีเขียว พร้อมทั้งจัดศึกษาดูงานนอกสถานที่	๕๑
จัดทำแผนงานให้เจ้าหน้าที่เข้าสถานประกอบการที่ประสงค์สมัครเข้าร่วมโครงการเพื่อชี้แจง ให้ความรู้ ความเข้าใจหลักเกณฑ์การพิจารณาและรับรองอุตสาหกรรมสีเขียวรายละเอียดตามโครงการส่งเสริมและพัฒนาสถานประกอบการสู่อุตสาหกรรมสีเขียว พร้อมทั้งจัดศึกษาดูงานนอกสถานที่	๓๖
ระดับที่ ๑	๔๕
ระดับที่ ๒	๒
ระดับที่ ๓	๑
ระดับที่ ๔	๒
ระดับที่ ๕	๑
รวมทั้งสิ้น	๕๑